

//NARRENSCHIFF_

DAS LOGBUCH DER FACHSCHAFT GERMANISTIK

```
ErsticodeVer1_23
1 /execute ErstiGuide
2
3 if (klausurenphase) > drink/cry
4
5 if (Hausarbeit) > Prokrastination + Koffein
6
7 goethe and schiller loading
8
9 find {Wohnung auf Münster Wohnungsmarkt}
10 operation failed
11 //buy tent ~ camp auf Schlossplatz
12
13 /run Sprittwoch.exe > drink 8 Long Islands
14 > Donnerstag 8 Uhr Seminar + mieser Hangover
15 ~/get Kaffee in Fachschaft
16
17 //buy Leeze
18 important Note:
19 don't drink and drive without Licht am Fahrrad
20 LG S____ :)
21
22
23 run ~ o-woche2023.exe
```

FACHSCHAFT GERMANISTIK_



Fotos: Maximilian Reibe

Inhaltsverzeichnis

Willkommen, liebe Erstis!	04
Die Fachschaft Germanistik	05
Die Fachschaft im Jahresverlauf	06

Rund um euer Germanistik-Studium

Das Germanistische Institut	07
Die Institutsbibliothek	07
Allgemeines zum Germanistikstudium	08
Studienverlaufspläne	09
Fachmaster am Germanistischen Institut	12
Germanistik und Berufspraxis	13
Dein Weg ins Ausland	14
Unterstützung im Studium	15

Und sonst so? – Kultur & Freizeit


Kultur in Münster	16
Hochschulpolitik und die Rolle der Freundschaft	17
Ausgehtipps	18
Kleiner Sprachkurs Masematte	20

Zum Schluss

Germanistisches Glossar	21
Abschließendes Kreuzworträtsel	22
Wichtige Internetadressen	23
Impressum	23

MS4L

Willkommen, liebe Erstis!

Wir, die Mitglieder der Fachschaft Germanistik, heißen euch hiermit herzlich willkommen an der Universität Münster! In den Händen haltet ihr die neuste Ausgabe des **Narrenschiffs** . Hier haben wir für euch die wichtigsten Informationen und Eckdaten für einen geschmeidigen Start ins Studium und das Studileben in Münster zusammengetragen. Wie ihr bereits im Inhaltsverzeichnis gesehen habt, erwarten euch neben Infos zu unispezifischen Themen auch Empfehlungen für Locations, in denen ihr euch nach einer (mehr oder weniger) erfolgreichen Klausurenphase mal so richtig schön die Rüstung verbiegen, oder auch einfach mal gemütlich zwischen den Veranstaltungen 'nen Kaffee trinken könnt.

Als Fachschaft ist es unter anderem unsere Aufgabe, euch bei eurem Start in das Germanistikstudium bestmöglich zu betreuen und zu unterstützen. Damit eure Orientierungswoche ein voller Erfolg wird, haben wir in den letzten Monaten wieder auf Hochtouren gearbeitet und ein buntes Programm auf die Beine gestellt. In den Mentoriengruppen erfahrt ihr, wie Kurse gewählt und Prüfungen angemeldet werden. Zudem habt ihr die Chance, erstmals eure Kommilitonen kennenzulernen und Freundschaften zu schließen. Aber auch bei den anderen Veranstaltungen könnt und sollt ihr euch natürlich reichlich vernetzen. Zu unserem vielfältigen Rahmenprogramm gehören unter anderem Kneipen- und Stadtrallye, ein Kastenlauf, ein Pubquiz und natürlich unsere große **Ersti-Party** am Donnerstag, die ihr auf keinen Fall verpassen solltet!

Auch nach der Orientierungswoche stehen wir euch selbstverständlich gerne bei Fragen und Problemen zur Verfügung: digital per E-Mail und in den Sozialen Medien oder einfach persönlich im Fachschaftsraum!

Herzliche Grüße

Eure Fachschaft Germanistik



Warum eigentlich „Narrenschiff“?

„Daß Narrenschiff ad Narragoniam“ von Sebastian Brant (1457–1521), erschienen im Jahr 1494, war der erste Bestseller nach der Erfindung des Buchdrucks. Die Hauptrolle in der spät-mittelalterlichen Moralsatire spielen über 100 verschiedene Typen von Narren, die Kurs auf das fiktive Land Narragonien nehmen. Durch die unterhaltsame Schilderung der närrischen Laster und Eigenheiten wird der damaligen Welt kritisch-satirisch der Spiegel vorgehalten. Nicht nach Narragonien, sondern durch die Untiefen des Germanistikstudiums soll euch unser Narrenschiff leiten, das mittlerweile – mit Unterbrechungen – seit 25 Jahren herausgegeben und jedes Jahr mit viel Liebe aktualisiert und ergänzt wird.

Die Fachschaft Germanistik

Zu einer **Fachschaft** gehören eigentlich alle Studierenden eines Faches. Im Alltag ist damit jedoch stattdessen fast immer der **Fachschaftsrat** gemeint, also in unserem Fall die Vertretung der Germanistikstudierenden an der Uni Münster. Wir sind eure erste **Anlaufstelle bei Fragen und Problemen** rundum das Studium der Germanistik, haben meist einen guten Rat für die Klausurvorbereitung oder Tipps für die erste Hausarbeit. Falls wir etwas nicht beantworten können, kennen wir die richtigen Ansprechpartner:innen!

Außerdem setzen wir uns in **hochschulpolitischen Gremien und der universitären Verwaltung** für euch ein. Wir sind dafür da, eure Interessen im Institutsvorstand, in Kommissionen oder gegenüber Dozierenden zu vertreten. Abgesehen davon organisieren wir **Veranstaltungen** wie die O-Woche, Ersti-Fahrten, Germanistikpartys und Sommerfeste, damit auch der Spaß abseits des Studiums nicht zu kurz kommt.



Mitmachen

Wir haben dein Interesse geweckt? Neue Gesichter sind bei uns immer gerne gesehen! Damit bist auch du herzlich eingeladen, auf einen Kaffee oder ein Kaltgetränk im **Fachschaftsraum** (VSH 41a) vorbeizuschauen. Wir sind regelmäßig während, aber auch außerhalb unserer Präsenzzeiten (s. Aushänge & Website) dort anzutreffen. Während des Semesters treffen wir uns jeden **Mittwoch um 18:15 Uhr** zur Fachschaftssitzung. Hier erwarten dich Berichte aus Gremien und Kommissionen, es werden die wichtigsten Neuigkeiten am Institut besprochen und Abstimmungen finden statt. Währenddessen werden das ein oder andere Getränk und gelegentlich Pizza konsumiert. Wir freuen uns auf dich!

Zusammenfassung

Die Fachschaft ...

- erläutert das Anmelde- und Wahlverfahren für die Germanistik-Veranstaltungen.
- informiert dich über die Strukturen und Ebenen der Universität.
- vertritt deine Interessen in hochschulpolitischen Gremien.
- unterstützt dich bei Problemen am Institut, sofern welche auftreten.
- veranstaltet Erstsemesterfahrten, Partys und Sommerfeste.
- trifft sich jeden Mittwoch um 18.15 Uhr im Fachschaftsraum (VSH 41a).
- hat den besten Kaffee im ganzen Institut.
- besteht aus übelst tollen Menschen.



Fotos: Maximilian Reibe

Die Fachschaft im Jahresverlauf

Neben unseren Infoveranstaltungen und unseren unipolitischen Terminen bietet unsere Fachschaft für alle Studierenden regelmäßig viele Aktionen an, bei denen sich unser Fachbereich vernetzen kann und wir alle miteinander feiern können und Spaß haben!

Unser Sommerfest

Wenn die Temperaturen steigen und die Abende stets länger längst zu altbewährten Klassikern! Dieses Rahmenprogramm ergänzen wir stets mit Highlights wie einem Bücherflohmart oder einer Cocktailbar, bei denen unsere Dozierenden die Barkeeper:innen werden!

Crêpes-Wochen

Zur Woche der Uni-Wahlen im Sommer und in einer der Adventswochen riecht es in der Cafeteria nach frisch gebackenem, denn als Einstimmung in die Weihnachtsferien und als Motivation für das Kreuzchensetzen bei der Uni-Wahl backen wir Crêpes für euch!

Die Fachschafts-Semesterpartys

Ein Höhepunkt in jedem Semester ist unsere Party! Im Wintersemester liegt diese in der O-Woche, im Sommersemester zumindest außerhalb der Klausurphase. Zusammen mit allen Studierenden der Germanistik machen wir Münsters Clubs zu unseren Tanzflächen: AMP, Sputnikhalle und co. Verbringen mit uns eine famose Nacht!

Spieleabende uvm.

Neben diesen Hauptveranstaltungen bieten wir kleine Veranstaltungen und Angebote für euch an. Spieleabende oder Glühwein-Walks zählten bisher zu unserem Programm, wir freuen uns aber auch über eure Ideen und Wünsche!

Aktuelle Informationen erhaltet ihr als per Mail über unseren Verteiler (in den ihr bereits eingeschrieben seid) und auf unserer Instagram-Seite @fsgermanistikms! Dort könnt ihr euch auch durch die vergangenen Events klicken!



Fotos: Maximilian Reibe

Das Germanistische Institut

Das Germanistische Institut an der Universität Münster gilt mit seinen ca. 4.400 Studierenden als das größte germanistische Institut Deutschlands. Neben der Lehramtsausbildung (alle Schulstufen) ist es auch möglich, sich im Master zu spezialisieren oder den Fachmaster mit dem Master of Education zu kombinieren.

Das Germanistische Institut der WWU Münster besteht aus fünf Abteilungen:

Sprachwissenschaft – Neuere deutsche Literatur – Literatur des Mittelalters – Sprachdidaktik – Literatur- und Mediendidaktik



Folgendes wird euch hier geboten:

- Bachelor und Master für alle Lehramter (wobei der Zwei-Fach-Bachelor nicht zwingend zum Lehramt führen muss)
- Fachmasterstudiengänge (M.A. Germanistik, Kulturpoetik der Literatur und Medien, Empirische und Angewandte Sprachwissenschaft → jeweils kombinierbar mit dem M.Ed.)
- Fachmaster Interdisziplinäre Mittelalterstudien (dieser Studiengang gehört allerdings zum Fachbereich 08 → ebenfalls kombinierbar mit dem M.Ed.)
- Promotion Deutsche Philologie

Die Institutsbibliothek

Die Institutsbibliothek am VSH führt nahezu alle Literatur, die ihr für das Verfassen von Germanistikhausarbeiten oder Abschlussarbeiten benötigen werdet. Wichtig zu wissen ist, dass es sich um eine **Präsenzbibliothek** handelt. Das heißt: Anders als beispielsweise in der ULB, könnt ihr hier keine Bücher ausleihen (außer übers Wochenende und über Nacht). Was ihr hingegen jederzeit in der Institutsbibliothek ausleihen könnt, sind Dinge wie Beamer, Visualizer, Aufnahmegeräte, Raummikrofone uvm. Was für euch zum Lernen und Schreiben vermutlich am interessantesten ist, sind die zahlreichen Arbeitsplätze, welche in der Bibliothek zur Verfügung stehen. Neben Einzelarbeitsplätzen findet ihr im großen Anbau, sowie im 1. OG des Hauptgebäudes, zudem Gruppenräume zum gemeinsamen Lernen oder zum Vorbereiten von Präsentationen etc.

Öffnungszeiten:

In der Vorlesungszeit:

Mo. - Fr. 09:00 – 20:00 Uhr

In der Vorlesungsfreien Zeit:

Mo - Fr. 09:00 – 18:00 Uhr

Mehr Infos erhaltet ihr auf der

[Homepage der Bibliothek](#)



Allgemeines zum Germanistikstudium

Hier erhaltet ihr noch einmal kurz und bündig die wichtigsten Informationen zu eurem Studium.

Relevante Plattformen

HIS/LSF bzw. das Vorlesungsverzeichnis:

- Seminarplatzvergabe (im SoSe Mitte Februar/ im WiSe Mitte Juli)¹
- **! Im 1. Semester wählt ihr gemeinsam mit uns in der O-Woche !**

SESAM

- Ergebnisse Seminarwahl der Germanistik
- Nachwahl, falls ihr Veranstaltungen nicht bekommen habt, oder woanders noch ein Platz freigeworden ist (**WICHTIG:** Das Formular kann nur **1x** abgeschickt werden, es müssen also unbedingt **alle Änderungen** eingetragen werden)

QISPOS

- Verbindliche und notwendige Prüfungsanmeldung
- Alle Veranstaltungen, die man angerechnet haben möchte, müssen **fristgerecht angemeldet** werden!
- Alle angemeldeten Prüfungen müssen angetreten werden, sonst wird ein Fehlversuch verbucht
- Hier findet ihr auch eine Leistungsübersicht aller absolvierten Veranstaltungen inklusive der Note (falls vorhanden)

Prüfungsleistung

= notenrelevante Leistung, die anteilig in die Bachelornote mit einfließt (z.B. Klausuren, Hausarbeiten u.a.) Dieselbe Leistung darf maximal 2x wiederholt werden, muss also beim dritten Versuch bestanden werden. Sonst droht die deutschlandweite Exmatrikulation aus dem betroffenen Fach.

Studienleistung

= Leistung, die zwar bestanden werden muss, die aber nicht in die Endnote mit einfließt und beliebig oft wiederholt werden darf. (z.B. Essays, Referate usw.)

Bildungswissenschaften²

Zweifachbachelor (20 LP)³:

- EBS (Vorlesung + Seminar)
- EOP (Seminar + Praktikum)
- BFP (Seminar + Praktikum)

Die 20 LP können auch über Allgemeine Studien erworben werden, für den Master of Education braucht man aber die BiWi-Veranstaltungen!

HRSGe-Lehramt (42 LP)⁴:

- EBS (Vorlesung + Seminar)
- EOP (Seminar + Praktikum)
- LESD (Vorlesung [nur SoSe] + Seminar [nur WiSe])
- BGW (Vorlesung + Seminar)
- BFP (Seminar + Praktikum)
- BO/SZP (Vorlesung + Seminar + Seminar)

¹ Diese Angaben gelten nur für Germanistik. In eurem Zweifach habt ihr andere Wahlphasen.

² Eine stark verkürzte Übersicht, ausführlich nachzulesen in der entsprechenden Prüfungsordnung der Bildungswissenschaften für das Lehramt

³ Sollte noch nicht im 1. Semester belegt werden

⁴ Kann – muss aber nicht – im 1. Semester belegt werden

Fremdsprachenkenntnisse

- Für Deutsch ist kein Latinum mehr nötig, aber ggf. für euer Zweitfach (v.a. Geschichte, Philosophie)
- Die Uni bietet zahlreiche Sprachkurse mit verschiedenen Sprachlevels an

Prüfungsamt

- Verantwortlich für Angelegenheiten, die die Zuständigkeit der Institute in puncto Prüfungen übersteigen
- Für die Germanistik ist das Prüfungsamt I (Münzstraße 10) zuständig

Studienverlaufspläne

Zwei-Fach-Bachelor Germanistik

Semester	Modul	Veranstaltung
1./2.	Grundlagenmodul „Sprache“	V + T Einführung in die germanistische Sprachwissenschaft
		S Einführung in die älteren Sprachstufen des Deutschen
		Ü Grammatik der deutschen Sprache
1./2.	Grundlagenmodul „Literatur“	V + T Einführung in die germanistische Literaturwissenschaft
		S Einführung in die neuere deutsche Literaturwissenschaft
		S Einführung in die deutsche Literatur des Mittelalters
1. ODER 2.	Strukturierte Selbstlernphase	<ul style="list-style-type: none"> o BOK-Übung⁵ o Längere Klausur in der Vorlesung
3.	Aufbaumodul „Sprache“	V Morphologie und Syntax
	Aufbaumodul „Literatur“	S Sprache: Strukturen, Formen, Funktionen
4./5.	Vertiefungsmodul „Sprache“	V / S ⁷ Sprachwissenschaft [thematisch] – Studienleistung
		S ⁷ Sprachwissenschaft [thematisch] – Hausarbeit (Prüfungsleistung)
4./5.	Vertiefungsmodul „Literatur“	V Literaturwissenschaft [thematisch]
		S ⁷ Literaturwissenschaft [thematisch] – Hausarbeit (Prüfungsleistung)
		S ⁷ Literaturwissenschaft [thematisch] – Studienleistung
4.-6.	Selbstlernphase	<ul style="list-style-type: none"> o BOK-Übung⁸ o T zum Lektüretest
6. ⁹	Grundlagenmodul „Fachdidaktik“ ¹⁰	V Aspekte der Sprach-, Literatur- und Mediendidaktik
		S Sprachdidaktik ODER Sprachdidaktik mit Inklusionsanteil
		S Literatur- und Mediendidaktik ODER Literatur- und Mediendidaktik mit Inklusionsanteil
	Vertiefungsmodul „Medien-Sprache/ Medien-Kultur“	S Medien-Sprache
		S Medien-Kultur

⁵ Die BOK-Übung kann auch in einem späteren Semester abgeleistet werden, muss aber bei QISPOS in dem Grundlagenmodul verbucht werden, in dem auch die längere Klausur in der Vorlesung absolviert wurde. In der BOK-Übung gilt Anwesenheitspflicht.

⁶ Im Aufbaumodul „Literatur“ bilden Seminar und Übung eine Einheit (4 SWS).

⁷ Mindestens eine Leistung aus den vier Seminaren der Vertiefungsmodule „Sprache“ und „Literatur“ muss einen historischen Akzent aufweisen.

⁸ Die BOK-Übung kann auch in einem späteren Semester abgeleistet werden, muss aber bei QISPOS in dem Vertiefungsmodul verbucht werden, in dem auch das Tutorium und der Lektüretest absolviert wurde. In der BOK-Übung gilt Anwesenheitspflicht.

⁹ Studierende, die das Lehramt anstreben, belegen verpflichtend das Grundlagenmodul „Fachdidaktik“. Für Studierende mit fachwissenschaftlichem Schwerpunkt wird hingegen das Vertiefungsmodul „Medien-Sprache/Medien-Kultur“ empfohlen.

¹⁰ Im Grundlagenmodul „Fachdidaktik“ muss eines der beiden Seminare einen Inklusionsanteil haben.

Zwei-Fach-Bachelor HRSGe Deutsch

Semester	Modul	Veranstaltung
1./2.	Grundlagenmodul „Sprache“	V + T Einführung in die germanistische Sprachwissenschaft
		S Einführung in die älteren Sprachstufen des Deutschen
		Ü Grammatik der deutschen Sprache
1./2.	Grundlagenmodul „Literatur“	V + T Einführung in die germanistische Literaturwissenschaft
		S Einführung in die neuere deutsche Literaturwissenschaft
		S Einführung in die deutsche Literatur des Mittelalters
3.	Aufbaumodul „Sprache“	V Morphologie und Syntax
		S Sprache: Strukturen, Formen, Funktionen
	Aufbaumodul „Literatur“	S + Ü ¹¹ Textanalyse und Literaturtheorie
4.	Grundlagenmodul „Fachdidaktik“	Ü BOK: Berufsorientierte Kompetenzen
		V Aspekte der Sprach-, Literatur- und Mediendidaktik
		S Sprachdidaktik
5./6.	Vertiefungsmodul „Sprachwissenschaft und Sprachdidaktik“	S Literatur- und Mediendidaktik
		S Sprachwissenschaft
		S Sprachdidaktik
5./6.	Vertiefungsmodul „Literaturwissenschaft und Literaturdidaktik“	S Literaturwissenschaft
		S Literatur- und Mediendidaktik
5. ODER 6.	Inklusionsanteil	<ul style="list-style-type: none"> ○ S Sprachdidaktik ODER S Literaturdidaktik mit Inklusionsanteil¹² ○ BOK-Übung¹³

Bachelor Sonderpädagogische Förderung Deutsch

Semester	Modul	Veranstaltung
1.+2.	Grundlagen: Sprache, Literatur und Medien	S Lesen und schreiben lernen
		V Literarizität und Medialität
		S Aufbau und Erwerb sprachlicher Strukturen
		S Grundlagen der Literaturwissenschaft und Literaturdidaktik ¹⁴
		DS Grundlagen: Sprache, Literatur und Medien ¹⁵
3.+4.	Kommunikation und Umgang mit Literatur und Medien	S Förderung schriftlicher Kompetenzen
		S Förderung mündlicher Kompetenzen
		S Literaturwissenschaft: Vertiefung
		S Literarisches und mediales Lernen
		DS Umgang mit Sprache, Literatur und Medien ¹⁵
5.+6.	Vertiefungswissen: Sprache, Literatur und Medien	V Sprachverwendung in sozialen Kontexten
		S Förderung des Textverstehens
		S Sprachwissenschaft/Sprachdidaktik
		S Literaturwissenschaft/Literaturdidaktik
		DS Vertiefungswissen: Sprache, Literatur und Medien ¹⁵

¹¹ Im Aufbaumodul „Literatur“ bilden Seminar und Übung eine Einheit (4 SWS).

¹² Das Seminar mit Inklusionsanteil und die zugehörige BOK-Übung werden entweder im Vertiefungsmodul „Sprachwissenschaft und Sprachdidaktik“ oder im Vertiefungsmodul „Literaturwissenschaft und Literaturdidaktik“ gewählt.

¹³ Die BOK-Übung kann auch in einem späteren Seminar abgeleistet werden, muss aber bei QISPOS in dem Vertiefungsmodul verbucht werden, in dem auch das Seminar mit Inklusionsanteil absolviert wurde.

¹⁴ Das Seminar „Grundlagen der Literaturwissenschaft und Literaturdidaktik“ sollte im 1. Semester studiert werden. Alle anderen Seminare können in beliebiger Reihenfolge auf Grundlage des Lehrveranstaltungsangebots gewählt werden.

¹⁵ Das Digitale Selbststudium wird in eigenständiger Arbeit parallel zu den besuchten Lehrveranstaltungen absolviert.

Master of Education Gymnasium/Gesamtschule Deutsch

Semester	Modul	Veranstaltung	
1.	Kompetenzmodul „Fachdidaktik Gym/Ges“ ¹⁶	S	Sprachdidaktik
		V	Literatur- und Mediendidaktik
3.+4.	Kompetenzmodul „Fachwissenschaft Gym/Ges“ ¹⁶	V	Sprachwissenschaft ODER Literaturwissenschaft ¹⁷
		S	Sprachwissenschaft
		S	Literaturwissenschaft

Master of Education HRSGe Deutsch

Semester	Modul	Veranstaltung	
1.	Kompetenzmodul „Fachdidaktik HRSGe“ ¹⁸	S	Sprachdidaktik
		V	Literatur- und Mediendidaktik
3.+4.	Kompetenzmodul „Fachwissenschaft HRSGe“ ¹⁸	S	Sprachwissenschaft
		S	Literaturwissenschaft

Lehrveranstaltungstypen im Germanistikstudium

- V Vorlesung
- S Seminar
- Ü Übung
- T Tutorium
- DS Digitales Selbststudium

Bitte beachte: Diese Studienverlaufspläne sollen euch nur zur Orientierung und Übersicht dienen. Weitaus ausführlicher und rechtlich bindend für das Germanistikstudium sind die Prüfungsordnungen, die du unter dem folgenden Link auf der Homepage des Germanistischen Instituts findet: https://www.uni-muenster.de/Germanistik/Studieren/studiengaenge_studienordnungen/studiengaenge_studienordnungen.html.

Die Prüfungsordnungen anderer Studienfächer findest du entweder als Gesamtübersicht im Studienführer der Zentralen Studienberatung (<https://www.uni-muenster.de/ZSB/studienfuehrer/>) oder in der Regel auch auf den Webseiten der anbietenden Institute. Wir empfehlen dir sehr, bei der Planung deines Studiums regelmäßig Einsicht in die für dich relevanten Prüfungsordnungen zu nehmen!

¹⁶ In einem der beiden Kompetenzmodule muss eine schriftliche Hausarbeit als Prüfungsleistung erbracht werden, in dem anderen Kompetenzmodul wird dagegen eine mündliche Modulabschlussprüfung gefordert. Die Entscheidung, welche Prüfungsleistung ihr in welchem Kompetenzmodul absolviert, liegt bei euch. Beachtet: Wird die mündliche Modulabschlussprüfung im Kompetenzmodul „Fachdidaktik Gym/Ges“ absolviert, bezieht sich diese sowohl auf das sprachdidaktische als auch auf das literatur- und mediendidaktische Seminar (jeweils 20 Minuten). Eine mündliche Modulabschlussprüfung im Kompetenzmodul „Fachwissenschaft Gym/Ges“ behandelt hingegen ausschließlich entweder sprachwissenschaftliche oder literaturwissenschaftliche Inhalte, je nachdem, in welchem Seminar die Prüfungsleistung erbracht wird (40 Minuten).

¹⁷ Im Modul „Fachwissenschaft Gym/Ges“ könnt ihr nach eigenem Interesse aus einer Vorlesung mit sprachwissenschaftlichem oder literaturwissenschaftlichem Schwerpunkt wählen. In der Vorlesung ist keine Leistung zu erbringen.

¹⁸ In einem der beiden Kompetenzmodule muss eine schriftliche Hausarbeit als Prüfungsleistung erbracht werden, in dem anderen Kompetenzmodul wird dagegen eine mündliche Modulabschlussprüfung gefordert. Die Entscheidung, welche Prüfungsleistung ihr in welchem Kompetenzmodul absolviert, liegt bei euch. Beachtet: Wird die mündliche Modulabschlussprüfung im Kompetenzmodul „Fachdidaktik HRSGe“ absolviert, bezieht sich diese sowohl auf das sprachdidaktische als auch auf das literatur- und mediendidaktische Seminar. Eine mündliche Modulabschlussprüfung im Kompetenzmodul „Fachwissenschaft HRSGe“ behandelt hingegen ausschließlich entweder sprachwissenschaftliche oder literaturwissenschaftliche Inhalte, je nachdem, in welchem Seminar die Prüfungsleistung erbracht wird (40 Minuten).

Fachmaster am Germanistischen Institut

Du weißt, dass Germanistik deine wahre Leidenschaft ist und kannst dir für dein Leben kein anderes Berufs- und Forschungsfeld vorstellen? Auch für diesen Fall bist du in Münster an der richtigen Adresse: So bietet das Germanistische Institut vier verschiedene Fachmaster an, die mit verschiedenen fachlichen Schwerpunkten eine individuelle Vertiefung ermöglichen. Jeden der vorgestellten Fachmaster könnt ihr sogar mit dem Master of Education-Studium kombinieren, das heißt, ihr könnt beide Masterstudiengänge parallel studieren und dabei gewisse Lehrveranstaltungen doppelt anrechnen lassen. Im Folgenden stellen wir euch diese vier germanistischen Masterstudiengänge vor:

Master of Arts „Germanistik“

Der Germanistik-Master ist der richtige Fachmaster für all diejenigen Studierenden, die auch im Masterstudium das Fach ‚Germanistik‘ in dessen vollen thematischen Bandbreite – das heißt, mit den drei germanistischen Kern-disziplinen deutsche Sprachwissenschaft, Neuere deutsche Literatur sowie deutsche Literatur des Mittelalters – erleben möchten. Der Fachmaster ermöglicht eine sukzessive Spezialisierung in einem dieser Teilbereiche und setzt dabei einerseits auf große Freiheiten in der Studiengestaltung, andererseits aber auch auf ein enges Betreuungsverhältnis zwischen Studierenden und Lehrenden. Mit seiner forschungspraktischen wie auch berufsvorbereitenden Ausrichtung schafft der Germanistik-Master die Grundlage sowohl für eine anschließende Promotion als auch für eine Tätigkeit in einem germanistischen Berufsfeld, wie z.B. im Verlags-, Presse- oder Kulturwesen.

Master of Arts „Kulturpoetik der Literatur und Medien“

Der Fokus des Masterstudiengangs „Kulturpoetik der Literatur und Medien“ liegt auf neuerer Literatur-, Kultur- und Medienwissenschaft. Der Kulturpoetik-Master zeichnet sich hierbei durch seinen dezidiert weiten Textbegriff aus, das heißt, als Untersuchungsgegenstand wird nicht nur epische, lyrische und dramatische Literatur im klassischen Sinne analysiert, sondern auch auditive Texte wie Popmusik oder Hörspiele, audiovisuelle Medien wie Netflix-Serien oder Werbeclips sowie neue Medien wie Computerspiele geraten ins Blickfeld. Der Studiengang zielt einerseits auf die literatur- und medientheoretische Erfassung und Diskussion der genannten Medienformate ab, reflektiert diese andererseits aber auch als Fragmente der historischen und gegenwärtigen (Populär-)Kultur. Der Kulturpoetik-Master bereitet auf Tätigkeiten im akademischen und im kulturellen Bereich vor.

Master of Arts „Empirische und Angewandte Sprachwissenschaft“

Eine Möglichkeit zur wissenschaftlichen Fundierung innerhalb der Linguistik bietet der Masterstudiengang „Empirische und Angewandte Sprachwissenschaft“, der als philologienübergreifender Studiengang nicht nur eine Spezialisierung in der germanistischen Linguistik, sondern auch in weiteren sprachlichen Fächern wie beispielsweise Anglistik oder Romanistik sowie in der Allgemeinen Sprachwissenschaft ermöglicht. Dass der EAS-Master gemeinschaftlich von allen sprachwissenschaftlichen Instituten der Universität Münster angeboten wird, spiegelt sich auch in der Vielfalt inhaltlicher Spezialisierungsfelder wider, die unter anderem die Bereiche „Historische Linguistik“, „Sprachliche Interaktion“ oder „Mehrsprachigkeit und Spracherwerb“ widerspiegelt. Besonderes Aushängeschild des Masterstudiengangs ist der alljährliche linguistische Nachwuchskongress [lɪŋkɔŋ], der von den EAS-Studierenden eigenständig organisiert wird und über aktuelle Forschungs- und Masterarbeitsprojekte informiert.

Master of Arts „Interdisziplinäre Mittelalterstudien“

Für alle Mittelalterenthusiasten ist der Fachmaster „Interdisziplinäre Mittelalterstudien“ die richtige Wahl: Wie der Name bereits verrät, zeichnet sich der IMAS-Master durch seine fachliche Interdisziplinarität aus, das heißt, die Epoche des Mittelalters (500–1500) wird gleichermaßen aus Perspektive der Deutschen Literatur des Mittelalters, der mittelalterlichen Geschichtswissenschaft, der Mittellateinischen Philologie sowie weiterer mediävistischer Wahlfächer betrachtet. Akademische und praktische Studienteile wie Berufspraktika und Exkursionen ergänzen sich gegenseitig und bieten eine Möglichkeit zur frühen Profilbildung. Berufliche Perspektiven ergeben sich auch bei diesem Fachmaster vornehmlich im Wissenschaftsbereich, also in der akademischen Forschung oder in anderen wissenschaftsnahen Institutionen wie Archiven, Bibliotheken oder Museen.

Germanistik und Berufspraxis

Welche Alternativen gibt es zum Lehramt? Was fange ich nach dem Studium mit meinem Abschluss an? Wo kann ich berufliche Erfahrungen sammeln? Und vor allem wie?

Ausführliche Informationen zu all diesen Fragen, Praktika, Vorstellungen der Berufsfelder und vieles weitere findet Ihr auf der Homepage des Germanistischen Instituts in der Rubrik Berufspraxis bzw. auf dem Blog "Germanistik im Beruf" (). Auf dem Blog findet Ihr außerdem Infos über:

- Den Workshop und die Übung „Germanistik im Beruf“
- Germanistische Kompetenzen und Berufsfelder
- Links und Literatur zur Berufsorientierung
- Studierende im Beruf (Erfolgsmeldungen, Praktikumsberichte etc.)

Kontakt und Anmeldung: juergen.gunia@uni-muenster.de

Tipp: Wenn Ihr regelmäßig über Themen, Gäste und Termine des Workshops oder über Job- und Praktikumsangebote informiert werden möchtet, meldet Euch auf dem Blog für den Germanistik-im-Beruf-Newsletter an!

Journalistische Praxis im Studium

Von Studierenden für Studierende



Radio Q ist das Campusradio für Münster und Steinfurt. In einem Semester lernt ihr während der Kompaktausbildung die Grundlagen des Radiomachens: Nachrichten schreiben und sprechen und eigene Beiträge recherchieren und produzieren. Oder: Musik planen und verwalten. Oder: Online- und Social Media Content erstellen und verwalten. Zusätzlich könnt ihr euch die Teilnahme als Berufsfeldpraktikum für das Lehramtsstudium anrechnen lassen. Und neue Freunde gewinnen. Einfach bewerben:

<https://www.radioq.de>

Der **Semesterspiegel** ist die kostenlose Zeitschrift von Studierenden für Studierende der Uni Münster. Das Magazin erscheint 4x pro Jahr und behandelt vielfältige Themen. Wenn auch ihr mitmachen wollt, könnt ihr einfach Kontakt mit den verantwortlichen Redakteur*innen aufnehmen: <https://semesterspiegel.uni-muenster.de>

Semesterspiegel

seit 1984 Zeitschrift der Studierenden in Münster

Dein Weg ins Ausland

Studieren im Ausland – ERASMUS-Studienaufenthalte

Was? 1-2 Semester Studium im europäischen Ausland an einer der über 30 Partneruniversitäten, interkulturelle Erfahrungen, Kennenlernen eines neuen Hochschulsystems, neue Fremdsprache lernen uvm.

Wo? Bulgarien, Finnland, Frankreich, Italien, Kroatien, Lettland, Litauen, Luxemburg, Niederlande, Österreich, Polen, Spanien, Tschechien, Türkei

Ansprechpartner: Albina Haas, erasgerm@uni-muenster.de



Unterrichtspraxis im Ausland – Auslandspraktika

a) an Schulen (europäisch/außereuropäisch)

Was? Praxisnahe Arbeit im Bereich „Deutsch als Fremdsprache“ (DaF) inklusive Vorbereitungsseminar

→ Anrechnung als BFP möglich

Wo? Indonesien, Usbekistan, Georgien uvm.

Ansprechpartner: Kordula Schulze, kschulze@uni-muenster.de



b) an Hochschulen – Deutsch als Fremdsprache-Tutorien¹⁹

Was? Vermittlung der deutschen Sprache + Kultur im Ausland, Unterrichtsplanung und Durchführung

Wo? Georgien, Indonesien, Island, Italien, Lettland, Litauen, Polen, Spanien, Türkei, USA, Usbekistan

Ansprechpartner: Albina Haas, erasgerm@uni-muenster.de
Kordula Schulze, kschulze@uni-muenster.de



c) Praxissemester im Ausland

Ansprechpartner: Dr. Karl Philipp Kamps philipp.kamps@uni-muenster.de



Nutzt eure Chance, einmalige Erfahrungen
im Ausland zu sammeln!

¹⁹ Bachelorabschluss ist z.T. Voraussetzung

Unterstützung im Studium

Studienberatung

ZSB – Zentrale Studienberatung

- Die ZSB hat einen Gesamtüberblick über die Studiengänge in Münster und hilft euch unter anderem bei Fragen allgemein zum Studium und hilft euch bei der Planung eures Studiums (Fachwechsel, Studiengangswechsel oder Drittfach?).
- Kontakt: zsb@uni-muenster.de

Die Fachschaft

- Wir als Fachschaft Germanistik stehen euch bei Fragen rund um die Germanistik zur Verfügung. Seien es Semesterplanungen, Probleme mit Dozierenden oder Fragestellungen zu Klausuren oder Hausarbeiten – wir sind eure ersten Ansprechpartner:innen und kennen im Zweifel immer jemanden, der euch weiterhelfen kann!
- Kontakt: Instagram (@fsggermanistikms), Mail (fachschaft.germanistik@uni-muenster.de) oder tägliche Sprechzeiten (siehe Aushang und Insta)

Studienbüro / Studienfachberatung

- Anke Jarling im Studienbüro betreut euch bei Detailfragen zum Studium der Germanistik. Hier könnt ihr Fragen klären wie „Kann ich mir Modul A von der Uni B anrechnen lassen?“ oder „Welche Seminare aus dem Master kann ich vorziehen?“
- Kontakt: studienbuero.germanistik@uni-muenster.de

Psychologische Beratungsangebote an der Uni Münster

Psychologische Beratung der Zentralen Studienberatung

- Neben der Studienberatung (s.o.) bietet die ZSB auch eine psychologische Einzelberatung. Hier könnt ihr Unterstützung bei Problemen während/wegen des Studiums oder andere persönliche Schwierigkeiten außerhalb des Studiums bekommen. Hier arbeitet ihr zusammen mit langjährig geschulten Psycholog:innen und findet Lösungen oder weitere Schritte für alles, was euch auf dem Herzen liegt.
- Termine können telefonisch, persönlich oder anonym über die Website der ZSB gemacht werden. <https://www.uni-muenster.de/ZSB/psychologische-beratung/erstgesp/erstgesp.html>

Psychologische Beratung des AstA

- Eva Kuß (u.a. Systemische Beraterin/Therapeutin) bietet im AstA kostenlose Unterstützung für Studierende bei persönlichen und studiumsbezogenen Krisen wie Stress, Ängsten, Konflikten, Depressionen, Identitätsproblemen, etc. Die Beratung erfolgt vertraulich, kann in Präsenz oder online stattfinden und bietet individuelle Lösungsansätze sowie Vermittlung zu anderen Beratungsangeboten.
- Kontakt: asta.psyberatung@uni-muenster.de; <https://www.asta.ms/psychologische-beratung>

Vortragsreihen der Zentralen Studienberatung

- Die ZSB bietet zu verschiedenen Themen rundum Mental Health immer wieder Vorträge und Veranstaltungen an. Die aktuellen Veranstaltungen findet ihr auf der Seite der ZSB.

Prokastinationsambulanz

- Ihr seid Schieber? Eigentlich wollt ihr Lernen, aber verbringt bis kurz vor dem Klausurtermin oder der Abgabefrist eure Zeit lieber mit ganz anderen Dingen? Um dem Entgegen zu Arbeiten gibt es die Prokastinationsambulanz. Hier findet ihr aktuelle Angebote: <https://www.uni-muenster.de/Prokastinationsambulanz/>



Gleichermaßen Fluch und Segen und jedes Semester fällig: Die Studiengebühren. Sie fallen immer an, wenn man sich zurückmeldet, also noch an der Universität am studieren ist. Studiengebühren finanzieren die **Mensen** und das **NRW-Semesterticket**, aber auch das **Kultursemesterticket**. Weil wir die Beiträge sowieso zahlen, können wir uns genauso gut einen Überblick verschaffen, was wir mit dem Kultursemesterticket alles vergünstigt bekommen. Da geht es beispielsweise darum, günstiger den Münsteraner Sportvereinen zujubeln zu können, ermäßigt die Kunstwerke zu bestaunen und für den schmalen Geldbeutel Konzerte zu besuchen. Und dann gibt es ein weiteres Themengebiet – mit germanistischem Bezug (hurraa). Einige Theater kooperieren mit der unserer Uni und bieten vielfältige Aktionen an. Welche Theater das sind, könnt erfahrt ihr in den nachfolgenden Zeilen, also bleibt dran! ☺



Wolfgang Borchert Theater Münster

Das Wolfgang Borchert Theater ist eines der ältesten Privattheater Deutschlands. Damals von Studierenden gegründet, steht es von Anfang an für gesellschaftskritische und philosophische Darstellungen. Mit i.d.R. 280 Vorstellungen pro Spielzeit gehört das WBT zudem zu den produktivsten privaten Bühnen unseres Landes. In der gesellschaftskritischen Tradition steht beispielsweise das am 21. September anlaufende Stück *Anfang und Ende des Anthropozäns*, das auf die Anfänge, allerdings auch auf teils dystopische Zukünfte der Menschheit anspielt. Das WBT ist definitiv ein gutes Theater und unsere Empfehlung!

Theater Münster

Das Theater Münster ist offiziell ein Dezernat der Stadtverwaltung Münster. Es bietet klassisches Theater, Opern, Ballettaufführungen, Sinfoniekonzerte und junges Theater. Es verfügt über drei Säle: Im Großen Haus laufen aufwändige Stücke, Ballett und Opern, das Kleine Haus bietet mehr Nähe und im U2, einer ehemaligen Probenbühne wird es dann richtig intim. Das Spektrum der Stücke ist entsprechend groß. Aus Germanistischer Perspektive interessant sind u.a. Brechts *Dreigroschenoper* und Schillers *Wallenstein*, die in dieser Spielzeit neu dabei sind.



Darüber hinaus gibt es aber auch noch weitere Theater, wie das Theater im **Pumpenhaus** an der Gartenstraße oder das **Theater in der Meerwiese**; beides Geheimtipps für alle, die auf kleine Bühnen stehen. An der Meerwiese ist besonders die generationenübergreifende Gruppe „Theater X“ hervorzuheben. Außerdem können sich hier Kinder, Erwachsene und Senioren in professionell angeleiteten Kursen an das Theaterspielen heranwagen. Natürlich gibt es auch ein Variété-Theater in Münster – das **GOP** am Bahnhof. Hier kommen gute Gastronomie, aufwändige Akrobatik-Shows und Theater zusammen. Das Variété im ehemaligen Kino ist vor allem für große Unterhaltung bekannt.

Die Studiobühne

Genau, die Germanistik hat ein eigenes Theater – Die Studiobühne! Hier spielen mehrfach im Semester studentische und freie Theatergruppen auf. Außerdem findet dort die Ausbildung *Sprecherziehung* statt. Zum Sommersemester 2018 wurde die Studiobühne am Domplatz 23 wiedereröffnet, befindet sich also in komplett neuen und todschicken Räumlichkeiten – schaut vorbei!

Mehr Infos unter: www.uni-muenster.de/Studiobuehne/

Hochschulpolitik und die Rolle der Fachschaft

Eingangs haben wir bereits erklärt, dass wir als Fachschaft unsere Studis (also auch **DICH**) in verschiedenen Belangen vertreten. Zwar besteht unsere Fachschaft aus fast 40 Studierenden; offiziell gibt es allerdings nur **15 Fachschaftsvertreter:innen**. Diese werden **jedes Jahr im Juni von den Studenten ihres Faches gewählt**. Anschließend an die Wahlen bestätigt die Fachschaftsvertretung den Fachschaftsrat, also alle aktiven Fachschaftler:innen. Auch **DU** als Student:in der Germanistik hast ein Stimmrecht bei diesen Wahlen! Deshalb gilt:

Geh wählen und bestimme mit, wer dich als Studi vertritt und was an der Uni passiert!

Über den Gebrauch deines Stimmrechts hinaus kannst du natürlich auch selbst aktiv werden und entweder der Fachschaft beitreten oder dich einer der sogenannten Hochschulgruppen anschließen. Informationen darüber, welche Gruppen es gibt und wie sie sich engagieren, findest du unter: <http://www.uni-muenster.de/leben/hsggruppen.html>



Hier ist die Fachschaft aktiv

Fachbereich 09 Sprachen

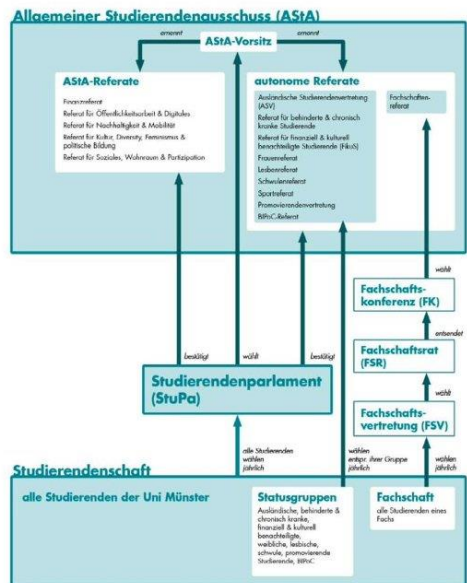
- Gestaltung von Prüfungsordnungen
- Evaluationen
- Zusammenarbeit und Diskurs mit der Uni zu tagesaktuellen Themen wie:
 - Anwesenheitspflicht
 - ChatGPT
 - etc.

Germanistisches Institut:

- Institutsvorstand
- Verteilung von Geldern
- Lehrplankommission
- Einstellung von Dozierenden

uvm.

Der AstA in der Hochschulpolitik



Ausgehtipps

Münster hat nicht nur das größte und schönste Germanistische Institut Deutschlands und eine reichhaltige Kultur zu bieten, sondern auch ein vielfältiges kulinarisches Angebot an Cafés, Restaurants, Kneipen uvm., bei dem noch alle Studis auf ihre Kosten gekommen sind. So machen auch unsere **zwei studentischen Prototypen** *Simon* und *Leo* Erfahrungen mit der hiesigen Gastroszene. Diese haben sie freundlicherweise exemplarisch in den Logbüchern des Narrenschiffs festgehalten. Lasst euch also inspirieren – probieren geht schließlich über studieren 🤪 – oder auch nicht, ganz wie ihr wollt.

Narrenschiff-Logbuch, Oktober 2023: Simon

Logbuch-Eintrag: Freitag, 20. Oktober 2023 – Uhrzeit: 0900

Heute habe ich echt lange ausgeschlafen; das werde ich heute Abend an die Lernzeit dranhängen müssen. Das übliche Frühstücksroutine mit den Mitbewohnern ist wohl nicht mehr drin. Brauche ja meine Zeit um mich fertig zu machen. Wo hole ich mir jetzt noch den dringend benötigten Kaffee? – na klar, in der **Roestbar** an der Nordstraße, eine der besten Adressen der Stadt, wenn es um Kaffee geht.

Logbuch-Eintrag: Freitag, 20. Oktober 2023 – Uhrzeit: 1200

Das Frühstück ist eindeutig zu kurz gekommen, ein gutes Mittagessen muss her. Vom Schloss aus bin ich fix bei **Áro** und gönne mir eine Bowl mit Reis und verschiedenen kalten und warmen Zutaten. Dann kann ich jetzt ja zufrieden in die Bib gehen und die Uni-Woche nachbereiten.

Logbuch-Eintrag: Freitag, 20. Oktober 2023 – Uhrzeit: 1500

Das Mittagstief stellt sich ein... Der nächste Kaffee muss her! Also treffe ich mich schnell mit ein paar Freunden im **café fam**. Dort sitzt es sich gemütlich und in lockerer Atmosphäre, nur einen Steinwurf von der ULB entfernt.

Logbuch-Eintrag: Freitag, 20. Oktober 2023 – Uhrzeit: 1900

Uih, das ist spät geworden. Ab nach Hause und was zu essen machen. Da fällt mir ein: Ich habe nicht mehr genügend Essen zuhause und einkaufen wollte ich erst morgen. Gut, dass sich Freunde von mir zum Spieleabend im **Lieschen Müller** treffen. Dort gibt es neben guten Getränken nämlich auch schmackhafte Burger mit Bratkartoffel-Beilage. Nichts wie hin!

Logbuch-Eintrag: Freitag, 20. Oktober 2023 – Uhrzeit: 2200

Einige Getränke später verabschiede ich mich, denn ich muss ja morgen noch die Lernzeit nachholen. Auf dem Rückweg klingelt mein Handy. Eine Kommilitonin ist dran und möchte wissen, warum ich nicht auch in der **Kreuzstraße** bin. In Ermangelung einer schlagkräftigen Begründung biege ich ab. Dort angekommen, geht es zuerst in Münster älteste „akademische Bieranstalt“ die **Cavete**. Danach zieht es uns jedoch weiter in die **Jüdefelderstraße**, wo wir zuerst die gut bezahlbaren Cocktails des **Barzillus** genießen, bevor es uns letztendlich in die **Destille (Dille)** verschlägt, wo tatsächlich jemand am Rohr leckt.

Logbuch-Eintrag: Samstag, 21. Oktober 2023 – Uhrzeit: 0300

Wie konnte das denn jetzt passieren? Nachdem in der Dille um 01:30 Uhr Schicht im Schacht war, wollte ich wirklich nach Hause. Irgendwie bin ich allerdings noch in der **Mocambo-Bar** gelandet. Diese ist ein offener Hafen, wenn andernorts bereits die Bürgersteige hochgeklappt sind. Was wohl aus meiner nachzuholenden Lernzeit morgen wird? Ich vermag es nicht zu sagen...

Narrenschiff-Logbuch, Oktober 2023: Leo

Logbuch-Eintrag: Freitag, 20. Oktober 2023 – Uhrzeit: 0900

Heute richtig früh wach geworden. Dann erstmal nen Kaffee gemacht – dachte ich zumindest. Mitbewohner (Schmarotzer) hat alles leer gemacht. Dann halt zum Bäcker, **Krimphove** ist eh nicht weit.

Logbuch-Eintrag: Freitag, 20. Oktober 2023 – Uhrzeit: 1000

Das war echt nötig. Kaffee und Brötchen haben die Lebensgeister geweckt. 10:00 Vorlesung wär sogar drin gewesen, aber woll'n wer mal nicht übertreiben. Lieber mit der besten Freundin an den Hafen und chill'n. Aufm Weg zurück noch n Kaffee bei der **Kaffeegießerei** am Hansaring mitgenommen und dabei sehnsüchtig auf den Möhrenkuchen geschielt.

Logbuch-Eintrag: Freitag, 20. Oktober 2023 – Uhrzeit: 1300

Aufm Balkon ne Mate getrunken und dabei ein bisschen was gelesen. Hab jetzt Hunger bekommen, aber **Gustav Grün** ist zu weit. Also Döner, ab zu **Kulti Kebab**. Da hauen die dir noch extra gegrilltes Gemüse rein.

Logbuch-Eintrag: Freitag, 20. Oktober 2023 – Uhrzeit: 1500

Freitag? 15:00? Langsam geht's auf die Piste. Schnell noch nen Kaffee im **ExKaffee**, dann sind die Mädels gleich auch da. Erste Station ist das **Teichen und Beschleuniger**. Hier gibt's lecker Aperol und natürlich neue Storys von den Mädels zu hören.

Logbuch-Eintrag: Freitag, 20. Oktober 2023 – Uhrzeit: 1900

Ortswechsel. Ne Freundin von uns ist heute im **Eulen & Lerchen** am arbeiten und wir wollen natürlich ordentlich Trinkgeld dalassen. Ohne Ende Karten gekloppt und Würfel geschmettert (meistens gewinn ich), irgendwann setzt aber wieder der Hunger ein.

Logbuch-Eintrag: Freitag, 20. Oktober 2023 – Uhrzeit: 2300

Meine Fresse, die Manakish bei **elbën** waren echt lecker; dazu nicht so teuer und da tun wir noch was für'n guten Zweck. Am Hafen gibt's gute Läden, wir sitzen grad noch im **PlanB**. Wie immer herrlich hier. Jetzt überlegen wir grad, was als nächstes hingehht.

Logbuch-Eintrag: Samstag, 21. Oktober 2023 – Uhrzeit: 0400

Dann sin wir natükiich noch zum Hawerkamp. Grad im **Sputnikhalle** total gute Stimmung, **Favela** und **Fusion** haben wa auch schoin gerovkt. Hab auch ordenkriich ein im Tee und bin völlig fertig...nachher noch ne Pizza zu Hasue und dnan endlic ab ins Bett

Logbuch-Eintrag: Samstag, 21. Oktober 2023 – Uhrzeit: 1200

Das war heftig gestern. Jetzt ordentlich Kopfschmerzen. 2 Gläser Wasser und ein Instantkaffee (weil der Mitbewohner ein Schmarotzer ist) helfen nur spärlich, also raus aus der Wohnung. Bei den Mädels siehts auch nicht viel besser aus, wir treffen uns gleich im **Gasolin** und besprechen die Nacht von gestern.

Simon: „Hey Leo, wollen wir noch so einen Disclaimer reinbauen von wegen:

Alkohol sollte im Rahmen eines gesunden Studiums nur in Maßen genossen werden. Ein dauerhaft starkes Frequentieren des Gastro-Angebots wie Simon und Leo es hier an den Tag legen, hält auf die Dauer keine Studi-Geldbörse durch. Die hier geschilderten Tagesabläufe dienen dementsprechend lediglich zu Exemplifikationszwecken.“

Leo: „Ach nee du, lass mal!“

Simon: „Naja, ich glaube sonst bekommen wir Stress mit der Hauptorga...“

Leo: „Mein Gott, dann mach halt...“

Kleiner Sprachkurs Masematte

In Münster werden einige Begriffe benutzt, die Zugezogenen seltsam vorkommen können. Masematte war einst ein Soziolekt der hiesigen Armutsviertel, der u. a. mit dem Jiddischen verwandt ist; eine so genannte Gaunersprache. Die industrielle Vertreibung und Vernichtung von Juden, Roma und weiterer Minderheiten in den 1930ern und 1940ern sorgte dafür, dass die quasi Sprache ausstarb. Heute hat Masematte in Münster ein hohes regionales Prestige.

*Rauf auf die Leeze, ihr Seegers
und Kalinen, und 'ne jovele
Finne Lowine pien!*

Bölkenpani	„Rülpswasser“, Wasser mit Kohlensäure
Finne	Flasche
jovel	gut, schön; Gegenteil: <i>schovel</i>
Kaline	Mädchen
kneistern	gucken, schauen
kote	klein
Koten	Kind
Kotenbeis	Kinderhaus (Stadtteil von Münster)
Leeze	Fahrrad
Lowi	Geld
Lowine	Bier
Meimelatur	Regen
meimeln	1) pinkeln 2) regnen
Patte	Geldbörse
Pichelbeis	Kneipe
pien	trinken
schickert	betrunken
schovel	schlecht, übel; Gegenteil: <i>jovel</i>
Seeger	Mann, Kerl
verkasematuckeln	(genüsslich) essen
verkonsemaknispeln	klarmachen



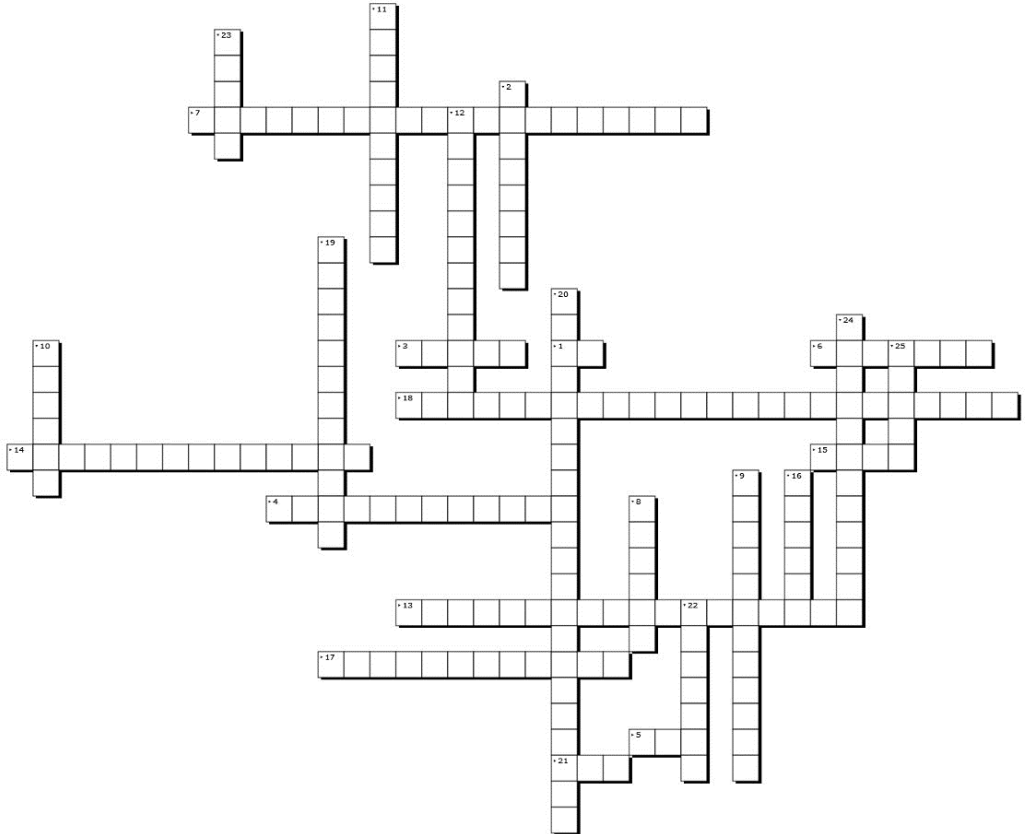
Germanistisches Glossar

Hier eine geballte Ladung von Kürzeln und Begriffen, die euch im Studium begegnen werden – selbstverständlich inklusive Auflösung und Bedeutung:

ASTA	Allgemeiner Studierenden-Ausschuss (ansässig im Kavaliershaus links vor dem Schloss, Schlossplatz 1)
BOK	Berufsfeldorientierte Kompetenzen, davon müsst ihr im Bachelor zwei Stück belegen.
c.t.	Wenn nicht explizit anders angegeben, beginnen alle Veranstaltungen <i>cum tempore</i> (c.t.). Das bedeutet, dass die Veranstaltung nicht von 14.00–16.00 Uhr, sondern von 14.15–15.45 Uhr stattfindet. „Pünktlich“ beginnende Veranstaltungen sind mit s.t. (<i>sine tempore</i>) gekennzeichnet. Unsere Beispielveranstaltung fände in diesem Fall dann von 14.00–15.30 Uhr statt.
HIS-LSF	Online-Vorlesungsverzeichnis; im passwortgeschützten Bereich: Elektronisches Anmelde-system für Veranstaltungen inkl. Stundenplanfunktion
KatalogPlus (ehemals disco)	Suchportal für wissenschaftliche Literatur, mit dem ihr in den Bibliotheksbeständen der ULB und weiterer Fachbibliotheken recherchieren sowie auf die Online-Lizenzen der Uni-versität Münster zugreifen könnt. Hieß früher <i>disco</i> (<i>digital index for scientific content</i>).
Learnweb	Plattform, auf der die Lehrenden oftmals ihre Skripte, Präsentationsfolien, Aufgabenzettel und sonstiges Material hochladen.
LP	Leistungspunkt. Für jede im Bachelor erbrachte Studien- und Prüfungsleistung erhältst du nach Maßgabe der Studienordnung eine unterschiedliche Anzahl an LP. Ein Leistungs-punkt entspricht dabei einer Arbeitszeit von ca. 30 Stunden (Präsenzzeit in den Lehrver-anstaltungen und Selbststudium). Insgesamt sind im Bachelor 180 LP (durchschnittlich 30 LP pro Semester) zu erbringen.
N. N.	<i>Nomen Nominandum</i> , der Name (z.B. der*des Lehrenden) ist noch nicht bekannt.
QISPOS	Prüfungsverwaltungsprogramm. Alle Lehrveranstaltungen, für die ihr Leistungspunkte haben wollt, müssen hier innerhalb einer bestimmten, in jedem Semester groß angekün-digten Frist angemeldet werden.
SESAM	SESAM (= Seminarplatzvergabe für Studierende an der Uni Münster) übernimmt die Vergabe von Veranstaltungsplätzen nach der Anmeldephase.
Studienbüro	Zentrale Anlaufstelle des Germanistischen Instituts für Studienberatung, Anerkennungen und Vorlagen für das Studierendensekretariat.
SL	Studienleistung. Studienleistungen sind unbenotete Leistungen, die bei Nichtbestehen beliebig oft wiederholt werden können (z.B. Tests, Essays, Referate).
Studienordnung	Regelt hochoffiziell, wie – und bisweilen auch wann – du was zu studieren hast.
SWS	Semesterwochenstunde. 1 SWS entspricht 45 min Präsenzzeit. In der Regel dauern Lehr-veranstaltungen 2 SWS.
PL	Prüfungsleistung. Prüfungsleistungen sind benotete Leistungen, die bei Nichtbestehen maximal zwei Mal wiederholt werden dürfen (z.B. Klausuren, Hausarbeiten, mündliche Prüfungen). Die Noten der Prüfungsleistungen werden auf Modulebene miteinander verrechnet und bilden die Grundlage für die Fachnote in Germanistik.
ULB	Universitäts- und Landesbibliothek (Krummer Timpen 3), die fächerübergreifend Medien für die Ausleihe zur Verfügung stellt.
VSH	Vom-Stein-Haus; das Gebäude, in dem das Germanistische Institut ist und die Fachbibli-othek der Germanistik ist.

Kreuzworträtsel

Nun habt ihr auch bereits das Ende unseres Narrenschiffs erreicht. Seid ihr nun mit allen Aktionen unserer Fachschaft bestens vertraut? Kennt ihr nun alle Angebote und Einrichtungen des Germanistischen Instituts in- und auswendig? Und wisst ihr, wo und wie man die Münsteraner (Nacht-)Kultur erleben kann? Mit diesem abschließenden Kreuzworträtsel habt ihr die Möglichkeit, es zu beweisen! Viel Spaß und vielen Dank fürs Lesen!



1. Lateinische Abkürzung: Mit akademischem Viertel
2. Online-Lernplattform der Universität Münster
3. Masematte: Wichtigstes Fortbewegungsmittel in Münster
4. Spätmittelalterliches Werk von Sebastian Brant
5. Fachschaftsraum: VSH ___
6. Programm zur Ermöglichung studentischer Auslandsaufenthalte
7. Möglichkeit zur vergünstigten Teilnahme an u.a. Konzerten
8. Während der Wahlwoche angebotene Köstlichkeit
9. Germanistischer Fachmaster: ___ der Literatur und Medien
10. Studentisches Campusradio der Universität Münster
11. Alljährliche Feier der Fachschaft Germanistik
12. Anlaufstelle bei Fragen zur Studienorganisation
13. Münsteraner Straße mit besonders vielen Kneipen
14. Standort der Institutsbibliothek
15. Abkürzung: Allgemeiner Studierendenausschuss
16. Digitales Prüfungsverwaltungssystem
17. (Literaturwissenschaftliche) Mittelalterforschung
18. Beratungsstelle bei krankhaftem Aufschiebeverhalten
19. Theater der Germanistik
20. 15 gewählte Mitglieder des Fachschaftsrats
21. Abkürzung: Bibliothek im Krummer Timpen 3
22. Lehrveranstaltungsformat im Germanistikstudium
23. Blog mit Jobangeboten für Germanist:innen:
Germanistik im ___ Beruf
24. Unterrichtstätigkeit im Ausland: Deutsch als ___
25. Abkürzung: Zentrales Organ der Hochschulpolitik

Wichtige Internetadressen



Eine ausführliche Liste mit wichtigen Adressen im Netz findet ihr auf unserer Website:

www.uni-muenster.de/Germanistik/Fachschaft/studium.html

Facebook: <https://www.facebook.com/fachschaftgermanistik.munster/>

Instagram: <https://www.instagram.com/fsgermanistikms>

Germanistisches Institut

Schlossplatz 34
48143 Münster

Fachschaft Germanistik

VSH 41a
0251 83-24789
fachschaft.germanistik@uni-muenster.de
<http://www.uni-muenster.de/Germanistik/Fachschaft/>

➡ Auf unserer Homepage findet ihr auch hilfreiche Videos und Tipps zum Institut! Zum Beispiel zur Verwendung der Drucker, einem Rundgang durch die Bibliothek und durch das Institut. Schaut gerne rein!

Impressum

Herausgeber

Fachschaftsrat der Germanistik
Schlossplatz 34, Raum 41a
48143 Münster
fachschaft.germanistik@uni-muenster.de

Redaktionsschluss

8. September 2023

V. i. S. d. P.

Simon Linsen

CvD

Christian Flinspach & Simon Linsen

Redaktion

Christian Flinspach, Simon Linsen, Bernd Wilken, Leopold Stoye, Sophie Kirschner, Simon Lenfers, Julia Rosin, Tabea Ehmann, Max von Mulert

Auflage

Wintersemester 2023/24

Druck

WIRmachenDRUCK GmbH, Mühlbachstraße 7, 71522 Backnang

Grußwort_

Liebe Erstis. In der Hand haltet ihr die neuste Ausgabe unserer Ersti-Zeitschrift. Vermutlich fragt ihr euch jetzt, warum auf dem Cover Code-Zeilen zu sehen sind. Zunächst einmal:

KEINE SORGE, ihr habt euch NICHT für den falschen Studiengang eingeschrieben oder habt die falsche Broschüre bekommen :)

Wie ihr allerdings bestimmt selber mitbekommen habt, war das Thema ChatGPT sowohl in diesem, als auch dem vergangenen Semester ein großes und auch viel diskutiertes Thema.

Da uns diese KI als Studis schon bei so manchen "Belangen" unter die Arme gegriffen hat, dachten wir, wir widmen das diesjährige Narrenschiff unserer Lieblings-KI, dem guten alten ChatGPT.

Auf Nachfrage hat er sich sogar dazu bereit erklärt, euch noch ein paar nette Worte mit auf den Weg zu geben:

Liebe Germanistik-Erstis,

Herzlich willkommen in der aufregenden Welt der Germanistik! Euer neues Abenteuer beginnt, und ich wünsche euch eine inspirierende Zeit voller Literatur, Sprache und Kultur.

Münster hat viel zu bieten, also erkundet, lernt und genießt diese besondere Reise.

Viel Erfolg und Freude auf eurem Weg!

Mit besten Grüßen,
ChatGPT