

Anwenderhandbuch

MagniLink S PREMIUM 2 - PC

Händler Deutschland: LVI Deutschland GmbH (Deutschland)

Bahnhofplatz 1	Tel: 04171 – 6693844	info@lvideutschland.de
21423 Winsen (Luhe)	Fax: 04171 – 6693845	www.lvideutschland.de

Händler Schweiz: LVI Low Vision International GmbH (Schweiz)

Hinterbrunnenstrasse 1	Tel: 052 202 96 16	info@lvi.ch
CH-8312 Winterberg	Fax: 052 202 96 15	www.lvi.ch

Hersteller: LVI Low Vision International AB, Schweden

Verkstadsgatan 5	Tel: +46 470 – 727700	info@lvi.se
352 46 Växjö	Fax: +46 470 – 727725	www.lvi.se

Inhaltsverzeichnis

1	Über LVI.....	5
2	Einführung in MagniLink S.....	6
3	Informationen.....	8
3.1	Wiedereinsatz, Installation und Wartung.....	8
3.2	Reinigung.....	8
3.3	Sicherheitsinformationen.....	8
4	Auspacken.....	10
4.1	Verpackung.....	11
5	Zubehör.....	12
6	Hardware.....	15
6.1	Installation der Hardware.....	15
6.2	Installation der Docking Station.....	16
6.3	Anwendung der Hardware.....	17
7	MagniLink PCViewer.....	20
7.1	Minimale Systemanforderungen.....	20
7.2	Empfohlene Systemanforderungen.....	20
7.3	Installation von Software.....	20
7.4	Lizenzierung.....	23
7.5	Anwendung der Software.....	26
7.6	Software aktualisieren.....	48
8	Mit der Lesekamera arbeiten.....	51
9	Fehlerbehebung.....	51
10	Technische Informationen.....	52
11	Konformitätserklärung.....	53

1 Über LVI

LVI Low Vision International wurde 1978 gegründet. Das Unternehmen gehört zu den weltweit führenden Herstellern von Bildschirm-Lesesystemen für Sehbehinderte. Neue Produkte werden von uns in enger Zusammenarbeit mit Kunden und medizinischem Fachpersonal entwickelt. LVI ist qualitätszertifiziert gemäß ISO 9001 und umweltschutzzertifiziert gemäß ISO 14001.

Die Information in diesem Handbuch wurde sorgfältig geprüft und als richtig befunden. Dennoch übernimmt LVI keinerlei Verantwortung für Ungenauigkeiten, die in diesem Handbuch enthalten sein könnten. LVI ist in keinem Fall haftbar für direkte, indirekte, besondere, exemplarische, zufällige oder Folgeschäden, die aus Fehlern oder Auslassungen in diesem Handbuch resultieren.

2 Einführung in MagniLink S

Vielen Dank, dass Sie sich für dieses Lesegerät entschieden haben. Unser Ziel ist, dass Sie mit Ihrer Wahl des Lieferanten und der Lesehilfe zufrieden sind.

Die MagniLink S ist eine tragbare Kamera mit Autofokus, die an einen Computer oder direkt an einen externen Bildschirm angeschlossen werden kann. Das System wird über eine Tastatur und /oder die Bedienungsbox gesteuert. MagniLink Student ist in einer Reihe verschiedener Modelle erhältlich. Wählen Sie anhand folgender Schritte ein Modell:




Wählen Sie eine HD- oder FHD-Lesekamera.

Modell	Kamera
MLS-HD-2	HD (720p).
MLS-FHD-2	FHD (1080p)

Wählen Sie aus dem folgenden Zubehör aus:

Artikelnummer	Zubehör
A	Vorlesefunktion für PC
B	Vorlesefunktion für Mac

	Die Systeme erfüllen alle CE-Kennzeichnungsanforderungen für medizinische Geräte gemäß der EU-Verordnung 2017/745.
---	--

3 Informationen

3.1 Wiedereinsatz, Installation und Wartung

Das Gerät darf nur von einem autorisierten Unternehmen technisch überholt und aufbereitet werden. Ein Wiedereinsatz darf ausschließlich nach entsprechender Kontrolle und Reinigung / Desinfektion erfolgen.

3.2 Reinigung

Vor Gerätereinigung und Wartung beachten:

- Trennen Sie das Gerät vor der Reinigung von der Stromversorgung.
- Verwenden Sie ein leicht angefeuchtetes (nicht nasses) Tuch und ein Reinigungs- / Desinfektionsmittel, das für Bildschirme oder Computer vorgesehen ist.
- Es dürfen keinerlei Flüssigkeiten in das Gerät gelangen.

3.3 Sicherheitsinformationen

Die Lesehilfe ist nur zur Anwendung im Haus vorgesehen und darf nur in Übereinstimmung mit folgenden Sicherheitsvorschriften benutzt werden.

- Verwenden Sie nur den mit MagniLink S mitgelieferten Netzadapter. Ein falscher Adaptertyp für den Betrieb von MagniLink S kann Schäden im System verursachen.
- Einheiten wie HDMI-Bildschirme und /oder Computer, die an das System angeschlossen werden sollen, müssen den Sicherheitsbestimmungen des jeweiligen Landes entsprechen.
- Das Produkt niemals einschalten oder verwenden, wenn es Wasser, Regen oder anderen Flüssigkeiten ausgesetzt worden ist. Entfernen Sie das USB-Kabel und lassen Sie es vor erneuter Anwendung von geschultem Personal untersuchen.
- Legen Sie das Netzkabel so, dass weder jemand darüber stolpern kann, noch dass Bruchschäden entstehen können.
- Wenn das Produkt aus einer kalten in eine warme Umgebung kommt, kann sich im System oder auf der Kameralinse Kondenswasser (Feuchtigkeit) bilden. Um Kondenswasserbildung vorzubeugen, ist das System mindestens 30 Minuten vor Gebrauch im Nutzungsraum zu installieren.

- Wenn das System gereinigt werden muss, lösen Sie alle Kabel und reinigen Sie es behutsam mit einem leicht feuchten (nicht nassen) Tuch. Verwenden Sie nur Wasser oder ein Reinigungsmittel, das für Bildschirme oder Computer vorgesehen ist.
- Verlassen Sie sich nicht uneingeschränkt auf eine OCR-Umwandlung. Das OCR-Modul kann den Text falsch auslegen. Daran sollte man besonders denken, wenn vertrauliche Informationen wie z. B. ärztliche Verschreibungen bearbeitet werden.
- Führen Sie keine weiteren Einstellungen durch, wenn das Produkt nicht normal funktionieren sollte, nachdem Sie die Funktionsbeschreibungen befolgt haben. Lösen Sie das USB-Kabel und wenden Sie sich an die Servicestelle oder Ihren Händler. Verwenden Sie nur von LVI vorgeschriebene Ersatzteile.

Wenden Sie sich im Zweifelsfall an Ihren Händler.

ACHTUNG



MagniLink S ist bei der Lieferung in einen Kunststoffbeutel verpackt. Um eine Erstickungsgefahr auszuschließen, ist der Kunststoffbeutel außer Reichweite von Kindern und Säuglingen zu halten.

4 Auspacken

Das System wird in einem Karton mit folgendem Inhalt geliefert:



- Lesekamera
- Abnehmbares USB/HDMI-Modul
- USB-Kabel
- Etui
- USB-Speicherstick mit Software
- Poliertuch
- Bedienungsanleitung
- Netzadapter
- HDMI zu HDMI-Kabel

Überprüfen Sie zuerst die Verpackung auf äußere Schäden. Beschädigungen sind dem Transportunternehmen durch Einreichen einer Schadensmeldung mitzuteilen.

Öffnen Sie die Tasche und nehmen MagniLink Vision heraus; entfernen Sie die weiße Verpackung. Weitere Informationen siehe Installation.

4.1 Verpackung

Die Verpackung besteht aus folgenden Bestandteilen (LVI empfiehlt, das Verpackungsmaterial zu Wiederverwendungszwecken aufzubewahren, falls das Gerät transportiert werden muss):

- Schaumstoffverpackung (EPE)
- Karton (Wellpappe)
- Plastikbeutel (LDPE4)

Für das richtige Sortieren und Sammeln von Verpackungsmaterial informieren Sie sich bitte beim Verpackungs-Kundendienst über die in Ihrer Gemeinde geltenden Regeln.

5 Zubehör



Größere externe Bedienungsbox (MLV-A110A).



MagniLink Lesetisch (MLRT), tragbarer Lesetisch.



LVI Bildschirm 19" (MLS-A103) und 23" (MLS-A104).



MagniLink Docking Station 2 (MLS-A106) mit Lesetisch.



MagniLink Docking Station 2 (MLS-A107) mit einer Platte.



MagniLink Docking Station 2 (MLS-A108) mit Tischklemme.



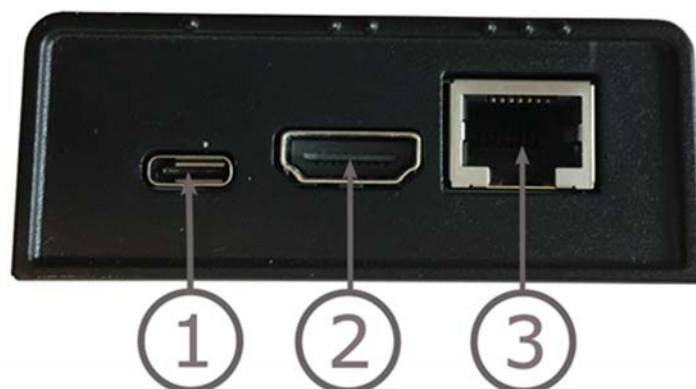
Vorlesefunktion für PC (TTS-PC) oder Mac (TTS-MAC).

6 Hardware

6.1 Installation der Hardware



Öffnen Sie den Kameraarm und ziehen Sie die Stützbeine der Kamera heraus. Der Kameraarm kann erst verstellt werden, wenn die Stützbeine ausgefahren sind.



Das USB/HDMI-Modul hat mehrere Anschlussmöglichkeiten.

1. USB-Anschluss

Zusätzlich zur Übertragung von Bildern an einen Computer wird der USB-Anschluss für die Stromversorgung des Systems verwendet.

2. HDMI-Anschluss

Hier kann die Kamera an einen Bildschirm mit HDMI- oder DVI-Unterstützung angeschlossen werden.

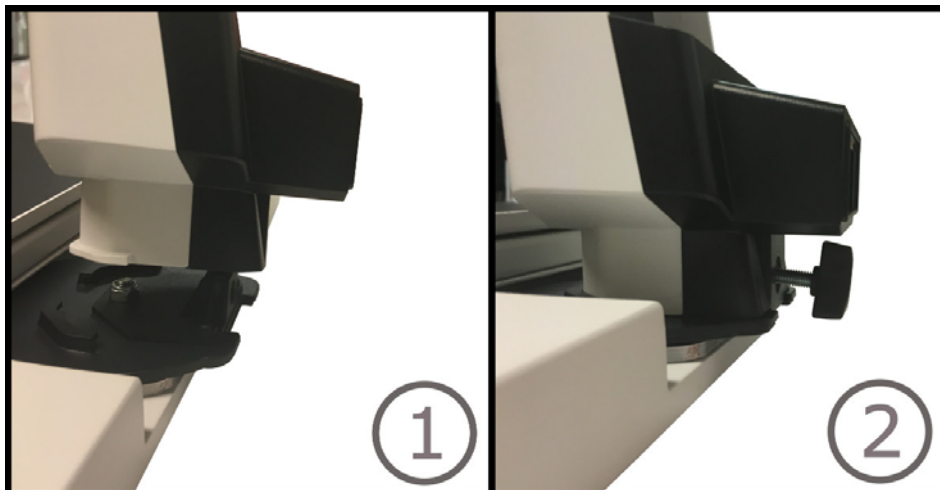
3. Externe Bedienbox

Eine externe Bedienbox lässt sich an diesen Eingang anschließen. Wenn die Kamera an eine Dockingstation angedockt ist, muss die externe Bedienbox verbunden sein, bevor Sie die USB-Verbindung anschließen.

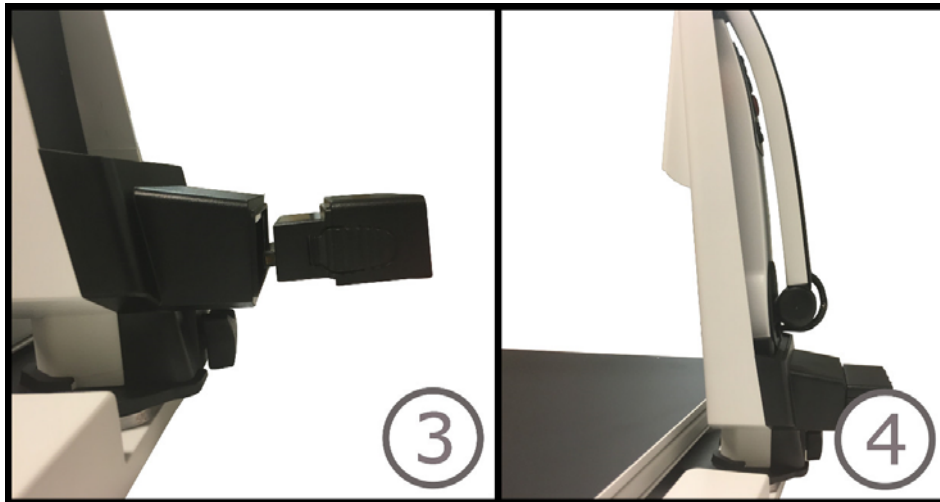
6.2 Installation der Docking Station

Wenn Sie eine MagniLink Docking Station erworben haben, folgen Sie bitte den nachfolgenden Anweisungen zur Installation.

Eine MagniLink Docking Station besteht aus einer Kamerahalterung und einem Lesetisch, einer Platte oder einer Tischklemme. Wenn es die Version mit Tischklemme ist, befestigen Sie diese am Tisch.



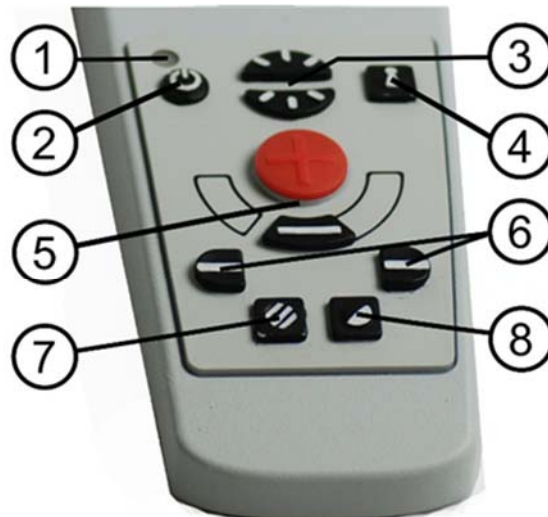
- 1 Platzieren Sie die Halterung im Lesetisch, in der Platte oder an der Tischklemme.
- 2 Befestigen Sie die Halterung mit der Schraube.



3. Nehmen Sie das USB / HDMI-Modul von der Kamera ab und stecken Sie es in die Halterung.
4. Platzieren Sie die Kamera in der Halterung.

6.3 Anwendung der Hardware

6.3.1 Bedienungsbox



1. LED-Anzeige

Grünes Licht zeigt an, dass das Gerät eingeschaltet ist. Blinkendes grünes Licht erscheint beim Hochfahren des Systems. Langsam blinkendes gelbes Licht zeigt den Standby-Modus an. Rotes Licht zeigt einen Fehler im System an. Siehe Kapitel Fehlerbehebung Seite 51.

2. Strom ein/aus

Drücken Sie die Taste, um das System ein- und auszuschalten.

3. Helligkeitseinstellung

Dient zum Einstellen der Helligkeit, um optimale Lesebedingungen zu schaffen. Die Helligkeit steigt durch Drücken auf die obere und sinkt durch Drücken auf die untere Hälfte. Bei Systemen mit LED-Beleuchtung steuert man die Helligkeit, indem man gleichzeitig die Taste (7) gedrückt hält.

4. Autofokus ein/aus

Ein Druck auf die Taste sperrt die Autofokus-Funktion. Dies empfiehlt sich, wenn man etwas von Hand schreiben möchte. Der Autofokus wird dann weder von Stift oder Hand beeinflusst. Erneutes Drücken aktiviert den Autofokus wieder.

5. Vergrößerungstasten

Zur Einstellung der Vergrößerung. Um die Vergrößerung zu verringern, drückt man die untere Taste (Minus), um sie zu erhöhen, die obere Taste (Plus).

6. Hilfslinie/Zeilenabdeckung

Stellen Sie die Position der Hilfslinie ein. Drücken Sie die rechte Taste, um die horizontale Linie nach unten zu bewegen. Halten Sie die Taste gedrückt, um die Hilfslinie vertikal zu stellen und bewegen Sie sie nach links. Die Hilfslinie wird zu einer horizontalen Zeilenabdeckung, welche den Anzeigebereich verkleinert. Um die Zeilenabdeckung vertikal zu stellen, drückt man die Taste erneut. Die linke Taste führt zum entgegengesetzten Ergebnis.

7. Natürliche Farben und Graustufendarstellung

Durch Tastendruck wechselt das Bild zwischen natürlichen Farben und Grauskala.

Helligkeits- und Lichteinstellung

Taste gedrückt halten, um bei Bedarf die Helligkeit durch die Helligkeitseinstellung (3) anzupassen. Wenn man die Helligkeitseinstellung (3) verwendet, um das Licht zu ändern, erfolgt kein Wechsel zwischen Farbbild und Grauskala (nur möglich, wenn das System LED-Beleuchtung hat).

Spiegelung

Ein Spiegelbild kann man erhalten, wenn man die Taste drei Sekunden lang gedrückt hält.

8. **Hochkontrast-Einstellung mit künstlichen Farben**
Drücken Sie die Taste, um zwischen den verschiedenen Farbkombinationen zu wechseln.

Drehung

Wenn Sie die Taste drei Sekunden lang gedrückt halten, kann das Bild um 180 Grad gedreht werden.

6.3.2 Positionssensor



MagniLink S ist mit einem Positionssensor ausgestattet, der zum Umschalten von Lesemodus (die Kamera zeigt nach unten und die Linse geht automatisch in Nahposition) zu Entfernungs-Modus (die Linse geht automatisch in Entfernungsposition). Die Einstellungen für beide Modi werden automatisch gespeichert, wenn Sie vom einen Modus zum anderen wechseln.

Folgende Einstellungen werden für diese Modi automatisch gespeichert:

- Künstliche Farben
- Negative/Positive/Natürliche Farben
- Helligkeit
- Vergrößerungsrate
- Hilfslinie/Zeilenabdeckung
- Drehung vom Kamerabild
- Spiegelung vom Kamerabild

7 MagniLink PCViewer

Über das Programm PCViewer können Bilder von einem MagniLink-Kamerasystem auf einem Computer angezeigt werden. Das Programm bietet die Möglichkeiten, Kameraeigenschaften wie Vergrößerungsfaktor, künstliche Farben und Helligkeit einzustellen. Wenn das System OCR unterstützt, kann die Texterkennungsfunktion einen Text verarbeiten und durch Sprachgenerierung (Text zu Sprache) vorlesen. Das Programm unterstützt auch eine gemeinsame Nutzung des Computerbildschirms mit der ZoomText- oder SuperNova-Software.

7.1 Minimale Systemanforderungen

- Microsoft Windows 7.
- 2 integrierte USB 2.0-Ports.
- i3 Prozessor, 1 GB RAM (32 Bit) 2 GB RAM (64 Bit).

7.2 Empfohlene Systemanforderungen

- Microsoft Windows 7.
- 1 integrierter USB 3.0-Port.
- i5 oder i7 Prozessor, 4 GB RAM, externe Grafikkarte mit mindestens 512 MB eingebautem Speicher.

LVI hat die Software auf mehreren Computern problemlos getestet, was aber nicht garantiert, dass das System auf sämtlichen Computern funktioniert, die den Spezifikationen entsprechen. LVI empfiehlt, die Software auf dem Computer zu testen, auf dem das System angewendet werden soll, um die Verträglichkeit sicherzustellen. Leistungsfähigere Computer bieten eine bessere Kameraleistung.

7.3 Installation von Software

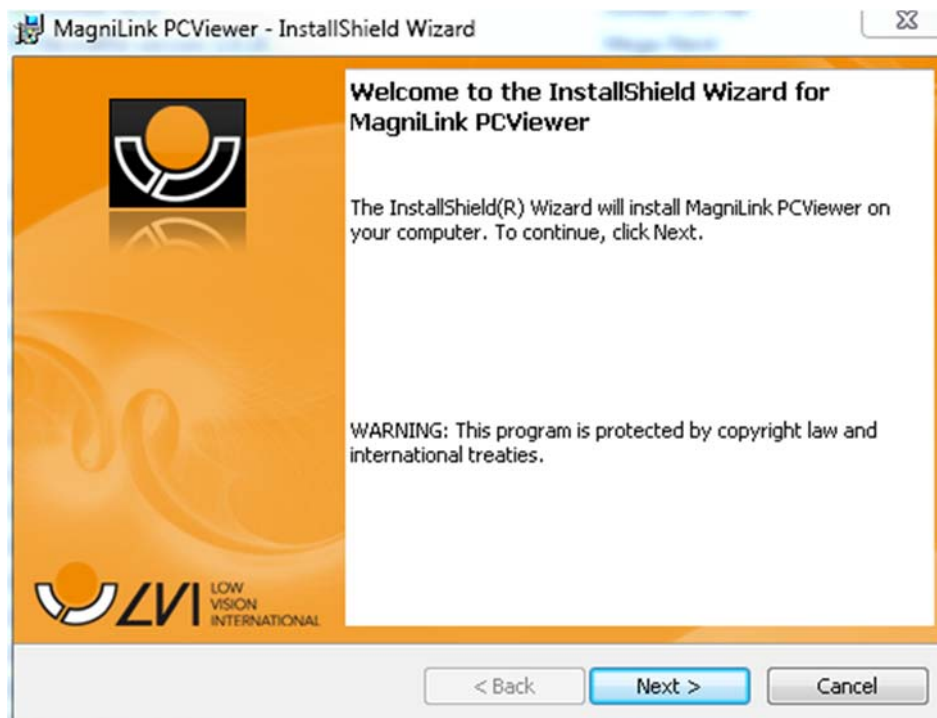
HINWEIS



Die Installation erfordert Administratorrechte auf dem betreffenden Computer und wird auf dem Benutzerkonto durchgeführt, das gerade benutzt wird.

Stecken Sie den USB-Stick mit der Software in einen der USB-Ports des Computers. Beginnen Sie die Installation, indem Sie auf die **Setup**-Datei klicken, die Sie im Ordner **MagniLink PCViewer** finden.

Wenn das Installationsprogramm startet, folgt man den Anweisungen auf dem Bildschirm, um die Installation der Software abzuschließen, oder man liest eine genauere Beschreibung unten.



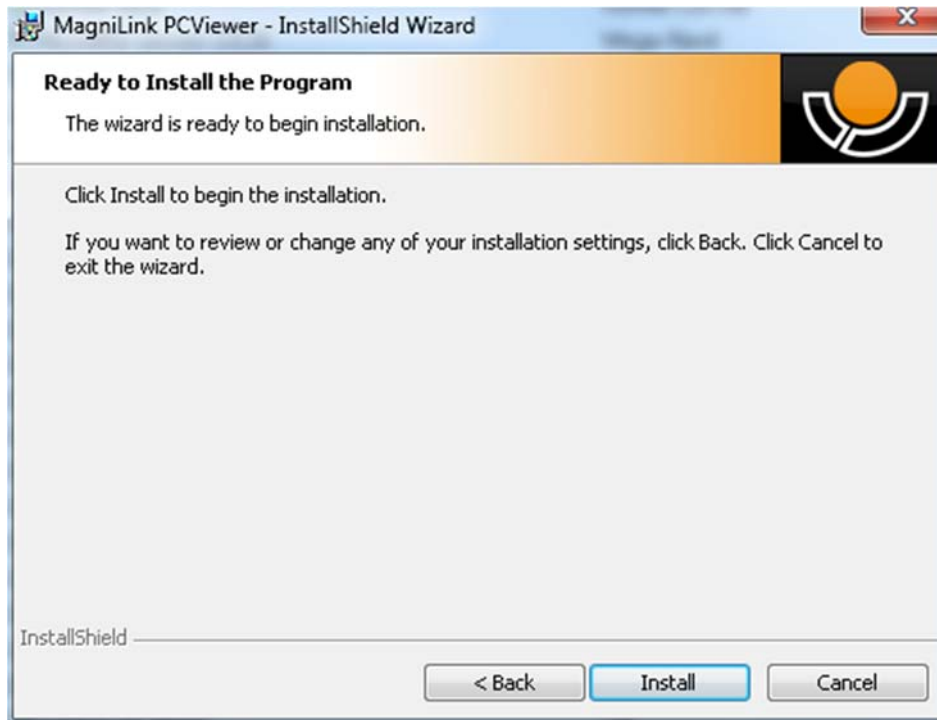
Wählen Sie "Next" im Dialogfeld "Welcome to the InstallShield Wizard for MagniLink PCViewer".



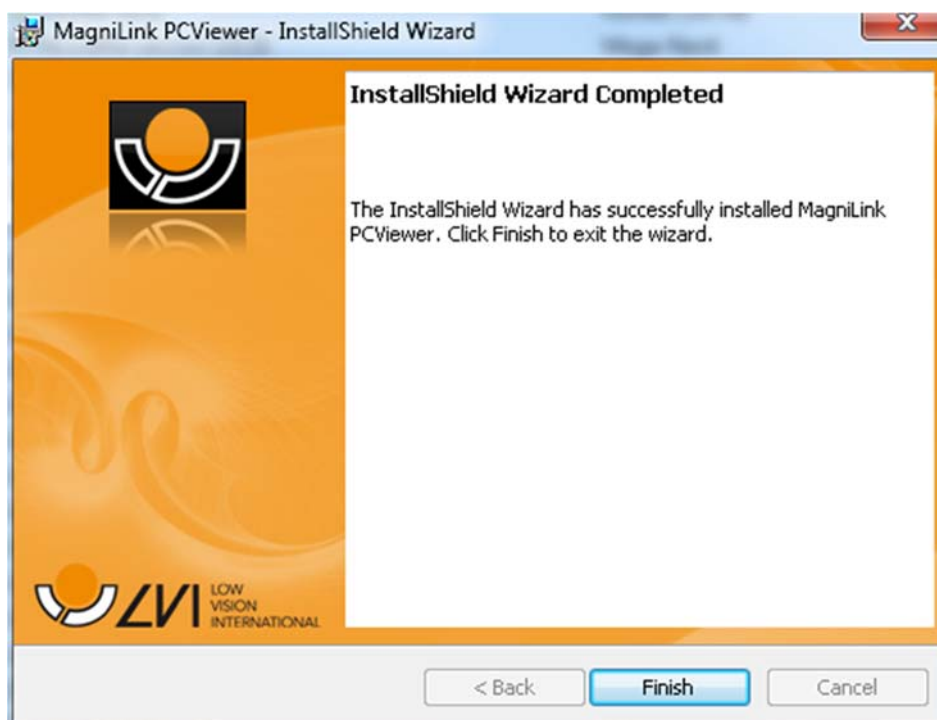
Lesen Sie den Text im "License Agreement", bestätigen Sie ihn durch Anwahl von "I accept the terms of the license agreement", dann auf "Next" klicken, um die Installation zu starten.



Haben Sie eine Software mit OCR-Funktion, markieren Sie die Sprache/n, für welche Sie eine Lizenz haben. Haben Sie keine OCR-Funktion, wählen Sie keine Sprache. Klicken Sie auf "Next", um mit der Installation fortzufahren.



Wählen Sie "Install" im Dialogfeld "Ready to Install the Program".



Wählen Sie "Finish" im Dialogfeld "InstallShield Wizard Complete".

7.4 Lizenzierung

Das Kamerasystem, das mit der Software verwendet wird, kann mit verschiedenen Funktionen lizenziert werden.

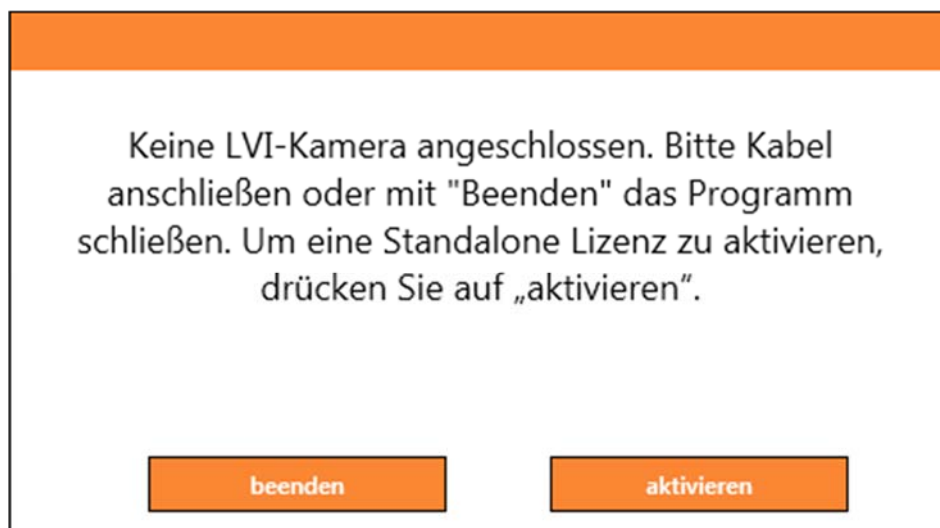
- Das System kann mit oder ohne OCR-Funktionalität lizenziert werden.
- Es ist auch möglich, das System so zu lizenzieren, dass die Software nicht mit dem Internet kommuniziert.
- Es ist zudem möglich, über die Lizenz die Funktionen für die Videoaufzeichnung und Bildaufnahme zu entfernen.
- Es ist möglich, das System mit Stimmen in den folgenden Sprachen zu lizenzieren:
Englisch (US), Englisch (UK), Deutsch, Französisch, Finnisch, Italienisch, Niederländisch (BE), Niederländisch (NL), Schwedisch, Dänisch, Polnisch, Spanisch, Portugiesisch, Norwegisch, Englisch (AU), Russisch, Französisch (CA), Arabisch, Hebräisch, Ungarisch, Rumänisch, Bulgarisch, Tschechisch, Slowakisch, Kroatisch, Türkisch, Griechisch.

7.4.1 Computerlizenz

Indem Sie die Software auf einem Computer lizenzieren, können Sie sie auch ohne angeschlossene Kamera verwenden. Um die Software zu lizenzieren, benötigen Sie einen Aktivierungsschlüssel.

Aktivierungsschlüssel können bei Ihrem LVI-Händler erworben werden.

Um eine Computerlizenz zu aktivieren, starten Sie die Anwendung ohne angeschlossene Kamera. Das folgende Dialogfenster wird angezeigt.



Klicken Sie auf "Aktivieren". Wenn die Anwendung den Kontakt mit dem Aktivierungsserver herstellt, wird das folgende Dialogfeld angezeigt.

ACTIVATIONDIALOG

Die Aktivierung ermöglicht es der Software, ohne LVI-Kamera zu laufen. Wenn Sie einen Aktivierungsschlüssel haben, können Sie ihn eingeben und auf aktivieren klicken.

Aktivierungsschlüssel

schließen **aktivieren**

Geben Sie Ihre E-Mailadresse und Ihren Aktivierungsschlüssel ein und klicken Sie dann auf „Aktivieren“. Sie können die Software jetzt auch ohne Kamera verwenden.

ACTIVATIONNOINTERNETDIALOG

Die Anwendung konnte keine Verbindung mit dem Aktivierungsserver herstellen. Zur Aktivierung auf einem Computer ohne Internetverbindung folgen Sie bitte den nachfolgend beschriebenen Schritten.

Kontaktieren Sie Ihren LVI-Händler und geben Sie ihm die folgenden Informationen:

a) Ihren Aktivierungsschlüssel.
b) Ihre unten angezeigte Computer-ID.

Sie erhalten dann einen neuen Aktivierungsschlüssel, der auf Ihrem Computer funktionieren wird.

Computer-ID ECD0A0E0DFEFBEFB

Aktivierungsschlüssel

schließen **aktivieren**

Wenn keine Internetverbindung vorhanden oder die Anwendung nicht in der Lage ist, sich mit dem Aktivierungsserver zu verbinden, wird das folgende Dialogfeld angezeigt. Folgen Sie den Anweisungen und kontaktieren Sie Ihren LVI-Händler, um die Anwendung zu aktivieren.

7.5 Anwendung der Software

Die Software kann vom Symbol auf dem Desktop, vom Startmenü oder mithilfe des Tastenkürzels Strg + Alt + S gestartet werden.

7.5.1 Funktionen über Menüs

Die Anwendung besteht aus einem Fenster mit Registerkarten und Gruppen von Tasten. Es steht eine Registerkarte für die Anwendungseinstellungen und eine weitere Registerkarte für die Bedienung der Kamera zur Verfügung. Je nachdem, ob das System für OCR lizenziert ist, ist auch eine Registerkarte für den Text vorhanden, der mit OCR verarbeitet wurde.

7.5.1.1 Registerkarte Kamera

Die folgende Registerkarte wird nur dann angezeigt, wenn eine oder mehrere Kameras angeschlossen sind.



Farben wechseln

Wird zum Wechseln zwischen natürlichen und Kunstfarben verwendet.



Vergößerung verringern



Vergößerung erhöhen



Übersichtsmodus

Vergößerung auf Übersichtsmodus verringern. Klicken Sie erneut, um die Vergrößerung wiederherzustellen. Wenn der Übersichtsmodus aktiviert ist, erscheint eine Anzeige in der Mitte des Videofensters.



Autofokus sperren

Sperrt den Autofokus-Modus. Dies empfiehlt sich, wenn man etwas von Hand schreiben möchte. Der Autofokus wird dann weder vom Stift noch von der Hand beeinflusst. Erneutes Drücken aktiviert den Autofokus wieder.



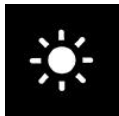
Fokus hoch

Reduziert den Fokusabstand. Bei Verwendung dieser Funktion wird der Autofokus deaktiviert.

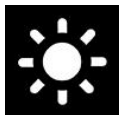


Fokus herunter

Vergrößert den Fokusabstand. Bei Verwendung dieser Funktion wird der Autofokus deaktiviert.



Verringert Helligkeit und Kontrast.



Erhöht Helligkeit und Kontrast.



Hilfslinie/Zeilenabdeckung links/aufwärts

Stellen Sie die Position der Hilfslinie ein. Drücken Sie die Taste, um die Hilfslinie nach links zu bewegen. Halten Sie die Taste gedrückt, um die Hilfslinie horizontal zu stellen und nach oben zu bewegen. Die Hilfslinie wird zu einer vertikalen Zeilenabdeckung, welche den Anzeigebereich verkleinert. Um die Zeilenabdeckung horizontal zu stellen, drücken Sie die Taste erneut.



Hilfslinie/Zeilenabdeckung rechts/abwärts

Stimmt mit dem vorherigen Befehl überein, aber in der entgegengesetzten Richtung.



Helligkeit der Lampe verringern



Helligkeit der Lampe erhöhen



Momentaufnahme machen

Ein Dialogfeld "Save pictures" wird geöffnet. Dann werden automatisch ein Dateiname (mit aktuellem Datum und Uhrzeit) und ein Ordner (Meine Bilder) vorgeschlagen. Drücken Sie einfach die Eingabetaste, um das Bild zu speichern. Wenn Sie das Bild an anderer Stelle oder unter anderem Namen in einem anderen Format speichern wollen (Standardformat ist JPG), können Sie das manuell ändern. Um ein Bild schnell zu speichern, halten Sie die Umschalttaste gedrückt, wenn Sie die Taste drücken.



Bilder zeigen

Drücken Sie die Taste, um die gespeicherten Bilder anzuzeigen. Markieren Sie das Bild, das gezeigt werden soll, und drücken Sie die Eingabetaste oder wählen Sie Öffnen. Das Bild wird normalerweise in der Standardbildanzeige von Windows angezeigt, wo es unter anderem vergrößert werden kann. Um das zuletzt gespeicherte Bild schnell anzuzeigen, halten Sie die Umschalttaste gedrückt, wenn Sie die Taste drücken.



Start/Stopp Videoaufnahme

Drücken Sie die Taste, um das Dialogfeld "Save video clip" zu öffnen. Dann werden automatisch ein Dateiname (mit aktuellem Datum und Uhrzeit) und ein Ordner (Meine Videoclips) vorgeschlagen. Drücken Sie die Eingabetaste, um den Clip mit dem vorgeschlagenen Namen zu speichern. Wenn Sie das Video in einem anderen Ordner oder unter einem anderen Namen speichern möchten, können Sie dies im Dialogfeld ändern. Drücken Sie die Taste erneut, um die Aufnahme zu stoppen. Um die Videoaufzeichnung schnell zu beginnen, halten Sie die Umschalttaste gedrückt, wenn Sie die Taste drücken.



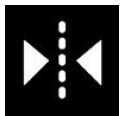
Videoaufnahme zeigen

Drücken Sie die Taste, um die gespeicherten Videodateien anzuzeigen. Markieren Sie das Video, das gezeigt werden soll, und drücken Sie die Eingabetaste oder wählen Sie Öffnen. Das Video wird normalerweise in der Standard Mediaplayer-Software von Windows geöffnet. Um die zuletzt gespeicherte Videoaufnahme schnell anzuzeigen, halten Sie die Umschalttaste gedrückt, wenn Sie die Taste drücken.



Kamerabild drehen

Dreht das Kamerabild im Uhrzeigersinn. Um gegen den Uhrzeigersinn zu drehen, drücken Sie die Taste und halten dabei die Umschalttaste gedrückt. Um stufenlos zu drehen, halten Sie die Strg-Taste gedrückt.



Kamerabild spiegeln

Drücken Sie erneut, um das Spiegelbild umzukehren.



Kamerabild einfrieren

Drücken Sie erneut, um das eingefrorene Bild wieder freizugeben.



OCR-Verarbeitung (Nur angezeigt, wenn das System eine Lizenz für OCR besitzt)

Wenn die OCR-Verarbeitung abgeschlossen ist, wechselt das Programm zur Registerkarte OCR und der Text wird vorgelesen. Wenn bereits Text unter der Registerkarte OCR vorhanden ist, wird dieser Text ersetzt. Halten Sie die Umschalttaste gedrückt, wenn Sie die Taste drücken, um den Text auf einer neuen Seite einzufügen.



Ganzes Bild (Nur angezeigt, wenn das System eine Lizenz für OCR besitzt)

Wenn dies aktiv ist, wird das gesamte Kamerabild gezeigt. Bearbeiten Sie anderenfalls das Bild, je nachdem, wie groß das Kamerabild ist.



Notepad

Öffnet Bilder von der Kamera im Editor.



Nächster Bildschirmteilungsmodus

Wechselt in den nächsten Bildschirmteilungsmodus. Um in den vorherigen Modus zu wechseln, halten Sie die Umschalttaste beim Klicken auf die Taste gedrückt.



Stets oben

Aktiviert/deaktiviert „Stets oben“



Hilfe

Öffnet die Bedienungsanleitung in der Standardanwendung für die Anzeige von PDF-Dateien.

7.5.1.2 Registerkarte OCR

Die folgende Registerkarte wird nur dann angezeigt, wenn das System über eine OCR-Lizenz verfügt.



Dokumente speichern

Ein Dialogfeld öffnet sich. Ein Dateiname (Datum und Uhrzeit von heute) wird automatisch vorgeschlagen. Es ist möglich, den Text als Word-Datei (. docx), PDF-Datei, Textdatei (. txt), WAV-Datei (. wav) oder ZIP-Datei zu speichern.



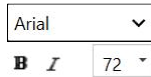
Offenes Dokument (mit OCR-Verarbeitung)

Ein Dialogfeld öffnet sich. Wählen Sie in diesem Dialogfeld die Datei aus, die geöffnet werden soll. Es ist möglich, PDF-Dateien und Bilddateien in den Formaten .bmp, .jpg, .png, .gif und .tiff sowie als gespeicherte zip-Dateien zu öffnen.



Farben wechseln

Ändert die Farben von OCR-verarbeitetem Text.



Schriftart

Wird verwendet, um die Schriftart des OCR-Texts zu ändern. Es ist auch möglich den Text fett oder kursiv darzustellen. Die ausgewählte Schriftart hat keinen Einfluss auf das Ergebnis der OCR-Verarbeitung.

Lesen beginnen/beenden



Lesen beenden

Das nächste Lesen beginnt vom Textanfang.



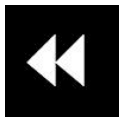
Änderung des Anzeigemodus

Ändert den Anzeigemodus für OCR-verarbeiteten Text. Die verfügbaren Anzeigemodi sind "Page view", "Row view", "Word view", "Image view", "Image and word" und "Image and row".



Tonlos-Anzeigemodus

Schaltet in den Tonlos-Anzeigemodus. Es gibt zwei Tonlos-Modi; einen, bei dem der Text horizontal auf einer Zeile bewegt wird, und einen, bei dem der Text vertikal in einer Spalte bewegt wird.



Vorherigen/nächsten Text lesen

Mit dieser Taste kann der Anwender den Text rückwärts durchgehen. Wenn der Lesemodus auf Buchstabe eingestellt ist, wird bei jedem Tastendruck ein Buchstabe gelesen. Wenn der Lesemodus auf Wort eingestellt ist, kann man sich Wort für Wort im Text zurückbewegen. Wenn der Lesemodus auf Satz eingestellt ist, kann man sich Satz für Satz im Text zurückbewegen. Wenn der Lesemodus auf Block eingestellt ist, kann man sich Block für Block im Text zurückbewegen.



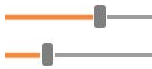
Vorherigen/nächsten Text lesen

Mit diesem Befehl kann der Anwender den Text vorwärts durchgehen. Wenn der Lesemodus auf Buchstabe eingestellt ist, wird bei jedem Tastendruck ein Buchstabe gelesen. Wenn der Lesemodus auf Wort eingestellt ist, kann man den Text Wort für Wort durchgehen. Wenn der Lesemodus auf Satz eingestellt ist, kann man sich Satz für Satz im Text vorwärtsbewegen. Wenn der Lesemodus auf Block eingestellt ist, kann man sich Block für Block im Text vorwärtsbewegen.



Lesemodus wechseln

Dieser Befehl wählt den Lesemodus, der gewünscht wird, wenn man "Read previous" oder "Read next" eingegeben hat. Die verfügbaren Modi sind: Buchstabe, Wort, Satz, Block und Ansicht. Die Modi, die ausgewählt werden können, ändern sich je nach Anzeigemodus.



Lautstärke und Tempo

Die Lautstärke lässt sich über den oberen Schieberegler und die Sprechgeschwindigkeit über den unteren Schieberegler einstellen.



Seiten

Zeigt alle OCR-verarbeiteten Seiten. Klicken Sie auf eine der Seiten, um die Seite zu wechseln.



Notepad

Öffnet die OCR-Seite im Editor. Halten Sie die Umschalttaste gedrückt, um alle Seiten zu öffnen.



Nächster Bildschirmteilungsmodus

Wechselt in den nächsten Bildschirmteilungsmodus. Um in den vorherigen Modus zu wechseln, halten Sie die Umschalttaste beim Klicken auf die Taste gedrückt.



Stets oben

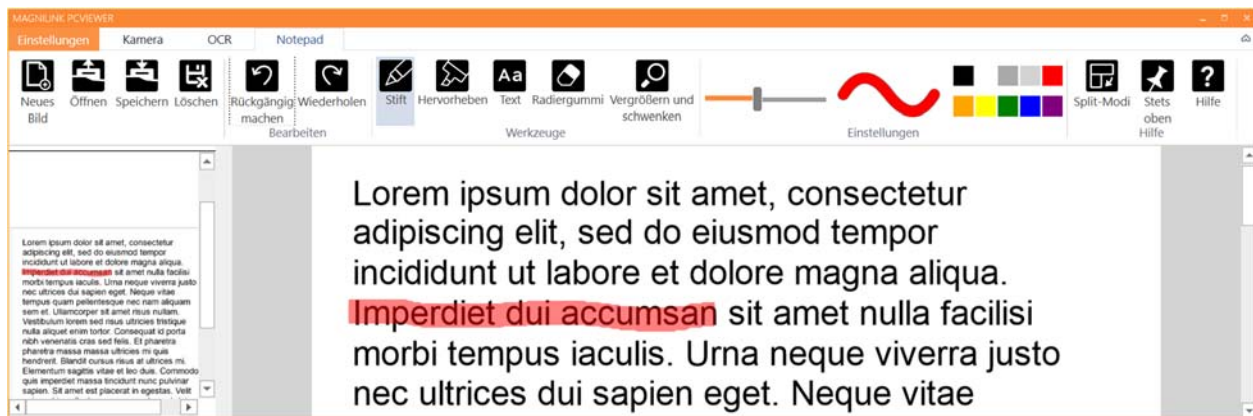
Aktiviert/deaktiviert „Stets oben“



Hilfe

Öffnet die Bedienungsanleitung in der Standardanwendung für die Anzeige von PDF-Dateien.

7.5.1.3 Notepad-Registerkarte



Das Notizwerkzeug besteht aus drei Elementen.

- Oben finden Sie eine Menüleiste mit Schaltflächen.
- Auf der linken Seite befindet sich eine Liste von Bildern. Indem Sie ein Bild anklicken, können Sie zu diesem Bild navigieren. Sie können ein Bild löschen, indem Sie in die obere rechte Ecke klicken.
- Eine Oberfläche, auf der Sie im Bild zeichnen, vergrößern und schwenken können.



Neues Bild

Öffnet eine neue leere Seite.



Öffnen

Öffnet das Bild. Das System kann Bilder im jpg- und png-Format öffnen.



Bild speichern

Das System kann Bilder im .jpg- und .png-Format speichern.



Löschen

Löscht die aktuelle Seite.



Rückgängig machen



Wiederherstellen

Wiederherstellung nach Betätigung der Rückgängig-Taste.



Stift

Zeichnen mit einem Stift.



Hervorheben

Hervorheben mit einem Markierstift.



Text

Text einfügen. Sie können Text nach dem Einfügen verschieben.

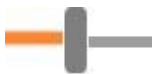


Löschen



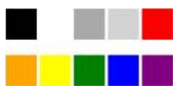
Vergrößern und schwenken

Bild vergrößern und schwenken.



Größe

Größe von Stiften und Text einstellen.



Farbe

Stift- und Textfarbe ändern.



Nächster Bildschirmteilungsmodus

Wechselt in den nächsten Bildschirmteilungsmodus. Um in den vorherigen Modus zu wechseln, halten Sie die Umschalttaste beim Klicken auf die Taste gedrückt.



Stets oben

Aktiviert/deaktiviert „Stets oben“



Hilfe

Öffnet die Bedienungsanleitung in der Standardanwendung für die Anzeige von PDF-Dateien.

7.5.2 Funktionen über die Tastatur

Die meisten Funktionen können mithilfe der Tastatur bedient werden. Die Tastenkürzel können in den Einstellungen geändert werden. Unten finden Sie die Standardeinstellungen für Tastenkürzel.

F1	Natürliche Farben
F2	Positive Farben vorwärts
Umsch + F2	Positive Farben rückwärts
F3	Negative Farben vorwärts
Umsch + F3	Negative Farben rückwärts
Pfeil nach oben	Vergrößerung erhöhen
Pfeil nach unten	Vergrößerung verringern
Strg + O.	Übersichtsmodus
Strg + J	Autofokus ein/aus
Umsch + Pfeil nach oben	Verringert den Schärfenbereich
Umsch + Pfeil nach unten	Vergrößert den Schärfenbereich
Rechtspfeil	Erhöht Helligkeit und Kontrast.
Linkspfeil	Verringert Helligkeit und Kontrast.
Strg + Linkspfeil	Hilfslinie links/aufwärts
Strg + Rechtspfeil	Hilfslinie rechts/abwärts
Ctrl + 6	Helligkeit der Lampe verringern
Strg + 7.	Helligkeit der Lampe erhöhen
Strg + R	Bild im Uhrzeigersinn drehen
Strg + Umsch + R	Bild entgegen den Uhrzeigersinn drehen

R	Bild stufenlos im Uhrzeigersinn drehen
Umschalttaste + R	Bild stufenlos gegen den Uhrzeigersinn drehen
Strg + I	Kamerabild spiegeln
Strg + F	Kamerastandbild erstellen
Strg + A	Stets oben
Ctrl + H	Menüs ausblenden
F12	Bedienungsanleitung öffnen
F9	Einstellungen
F11	Standardeinstellungen
F7	Ein Bild aufnehmen und im Notepad öffnen
Strg + C	Bild oder Text kopieren
Strg + M	Anwendung minimieren
F8	Nächster Split-Modus
Ctrl + F8	Vorheriger Split-Modus
Strg + Minus	Menügröße verringern
Strg + Plus	Menügröße erhöhen
F5	Bild speichern
Umsch + F5	Bild schnell speichern
F6	Bild öffnen
Umsch + F6	Bild schnell öffnen
Strg + F5	Videoaufnahme starten
Strg + Umsch + F5	Videoaufnahme schnell starten
Ctrl + F6	Video öffnen
Strg + Umsch + F6	Video schnell öffnen

Folgende Befehle sind nur mit Kameras verfügbar, die für OCR lizenziert wurden.

F4	OCR starten Der Text aus der OCR-Verarbeitung ersetzt den vorhandenen Text.
Umsch + F4	OCR-Eingabe starten Der Text aus der OCR-Verarbeitung wird auf einer neuen Seite eingegeben.
Strg + L	Ganzes Bild Wechselt zwischen dem ganzen Bild und dem abgeschnittenen Bild.
Strg + V	Einfügen Der eingefügte Text ersetzt den bestehenden Text.
Strg + Umsch + V	Einfügen und hinzufügen Der eingefügte Text wird zu einer neuen Seite hinzugefügt.
Ctrl + S	Spaltenauswahl Aktiviert oder deaktiviert die Spaltenauswahl. Bei aktivierter Spaltenauswahl werden nur die Spalten OCR-behandelt, die durch die Spaltenauswahl geschnitten werden.
V	Wechselt zwischen der Registerkarte Kamera und der Registerkarte OCR
Alt + F5	Dokumente speichern
Alt + F6	Dokumente öffnen
Pfeil nach oben	Vergrößerung erhöhen
Pfeil nach unten	Vergrößerung verringern
Umsch + Plus	Schriftartgröße erhöhen
Umsch + Minus	Schriftartgröße verringern
1	Lesen beginnen
2	Lesen beenden
B	Änderung des Anzeigemodus
N	Tonlos-Modus
3	Vorherigen/nächsten Text lesen
4	Vorherigen/nächsten Text lesen

5	Lesemodus wechseln
Seite nach unten	Nächste Seite Wenn mehrere Seiten gescannt wurden, bewegen Sie sich zur nächsten Seite.
Seite nach oben	Vorherige Seite Wenn mehrere Seiten gescannt wurden, bewegen Sie sich zur vorherigen Seite.
Löschen	Betreffende Seite entfernen Wenn mehrere Seiten gescannt wurden, entfernen Sie die betreffende Seite.
8	Verringert die Lautstärke
9	Erhöht die Lautstärke
6	Sprechgeschwindigkeit verringern
7	Sprechgeschwindigkeit erhöhen
Strg + 0	Nächste Stimme
A	Nach links Schwenken (Wenn das Dokument vergrößert wurde)
D	Nach rechts Schwenken (Wenn das Dokument vergrößert wurde)
B	Nach oben Schwenken (Wenn das Dokument vergrößert wurde)
S	Nach unten Schwenken (Wenn das Dokument vergrößert wurde)

Die folgenden Befehle werden verwendet, um Notepad-Funktionen zu steuern.

Strg + N	Neue Seite
Strg + O	Bild öffnen
Strg + S	Bild speichern
Strg + Z	Rückgängig machen
Strg + Umschalttaste + Z	Wiederholen
Strg + P	Schreibwerkzeug auswählen
Strg + L	Hervorhebungswerkzeug auswählen
Strg + T	Textwerkzeug auswählen

Strg + E	Radierwerkzeug auswählen
Strg + F	Schwenkwerkzeug auswählen

7.5.3 Funktionen über die Maus

Einige Funktionen lassen sich über die Maus steuern.

Im Kameramodus:

- Das Scrollrad kann genutzt werden, um Hinein- und Herauszuzoomen.

Im OCR-Modus

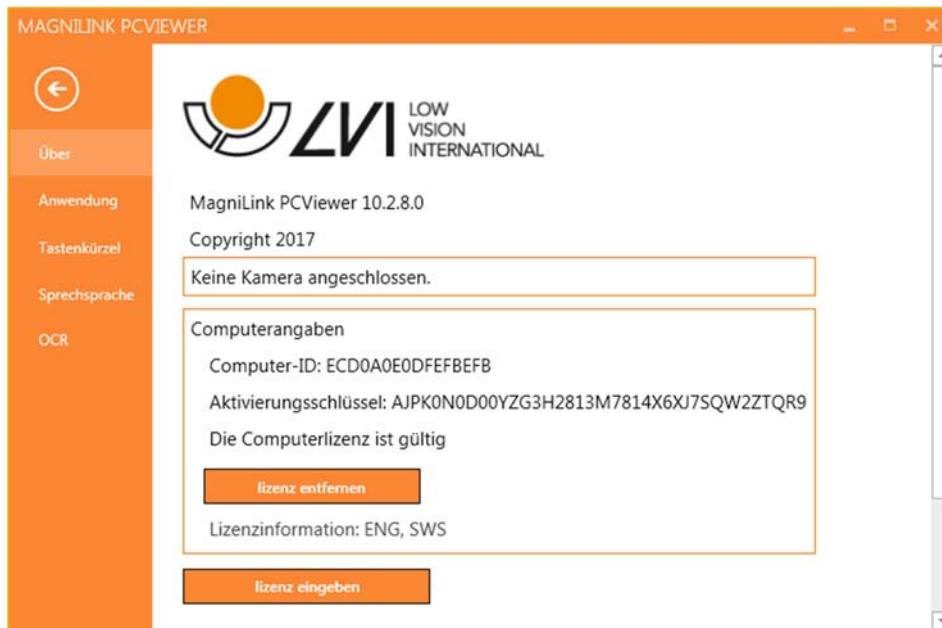
- Die linke Maustaste wird zum Starten oder Pausieren der Sprachausgabe verwendet.
- Durch Scrollen mit dem Scrollrad lassen sich die Bild- und Fontgröße vergrößern oder verkleinern.
- Drücken Sie die rechte Maustaste und halten Sie diese gedrückt oder scrollen Sie am Scrollrad und bewegen Sie die Maus, um das Foto zu navigieren (nur möglich, wenn das Foto vergrößert wurde).

Es ist möglich, ein Dokument zu öffnen, indem man es in die Anwendung zieht.

7.5.4 Informations- und Einstellungsfenster

Das Informations- und Einstellungsfenster besteht aus zahlreichen Reitern, die Anwendungsinformationen und alternative Einstellungen enthalten.

7.5.4.1 Über die Anwendung

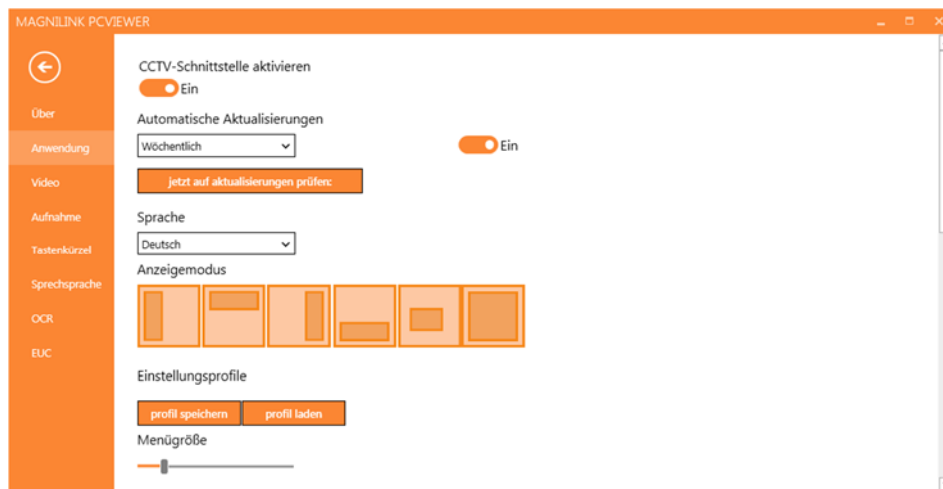


Informationen zur Software-Version und Lizenz finden Sie auf dieser Registerkarte.

Um die Computerlizenz zu deaktivieren, klicken Sie auf „Lizenz entfernen“. Die Lizenz wird dann auf dem Server deaktiviert und kann auf einem anderen Computer aktiviert werden.

Wenn Sie die Kameralizenz aktualisieren oder eine Computerlizenz aktivieren möchten, können Sie dies tun, indem Sie auf die Taste „Lizenz eingeben“ klicken.

7.5.4.2 Anwendungseinstellungen



CCTV-Schnittstelle aktivieren

Wenn diese Funktion aktiviert ist, unterstützt MagniLink PCViewer die Zusammenarbeit mit der Vergrößerungssoftware von ZoomText und SuperNova.

Automatische Aktualisierungen

Dies kann eingestellt werden, wenn MagniLink PCViewer nach Aktualisierungen suchen soll. Sie können auch festlegen, wie oft die Suche erfolgt: „Once per day“, „Once per week“ oder „Once per month“. Sie können auch manuell nach Aktualisierungen suchen lassen und hierzu auf „Search for updates now“ klicken (Hinweis: Sowohl für die automatischen als auch manuellen Aktualisierungen ist eine Internetverbindung nötig).

Sprache

Wechseln Sie die Sprache der Software. Die Software ist auf die Standardsprache des Computers eingestellt. Wenn diese Sprache nicht verfügbar ist, wird automatisch Englisch als Standardsprache ausgewählt.

Verfügbare Sprachen:

- Englisch
- Deutsch
- Dänisch
- Spanisch
- Finnisch
- Französisch

- Holländisch
- Norwegisch
- Schwedisch

Bildschirmteilungsmodus

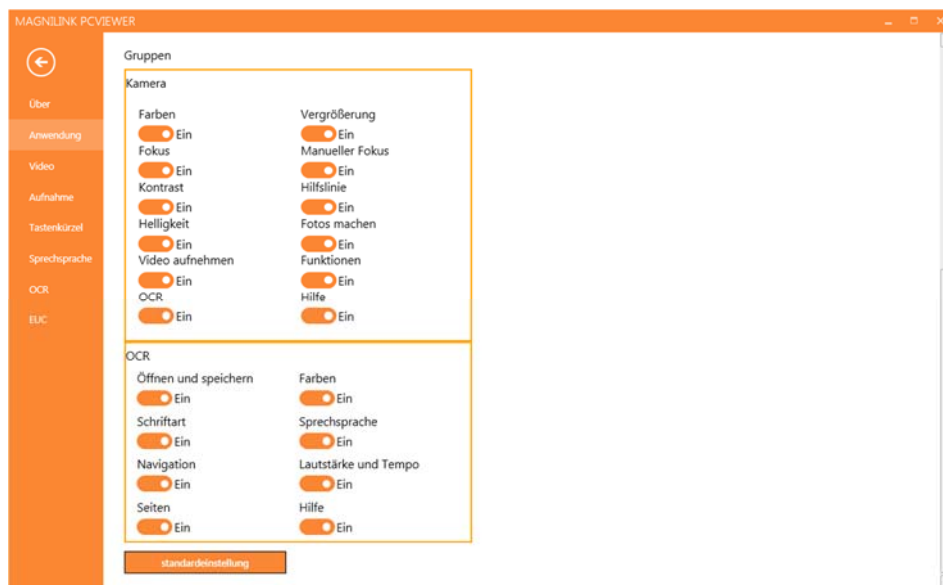
Es ist möglich, den gewünschten Modus beim Ändern des Bildschirmteilungsmodus auszuwählen.

Einstellungsprofile

Es ist möglich, Einstellungsprofile zu speichern und zu laden.

Menügröße

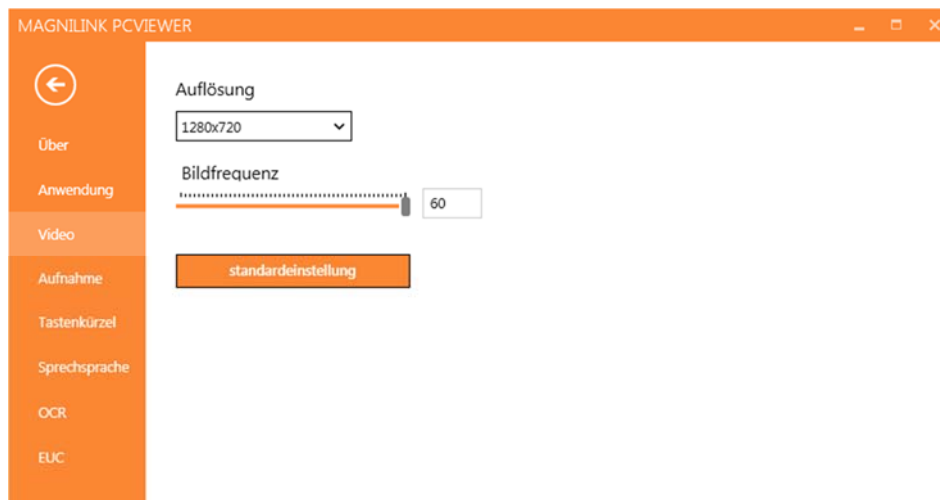
Die Größe der Menüs und Tasten kann hier geändert werden.



Gruppen

Es ist möglich, die Gruppen von Tasten für die Anzeigen in den Menüs auszuwählen.

7.5.4.3 Video-Einstellungen



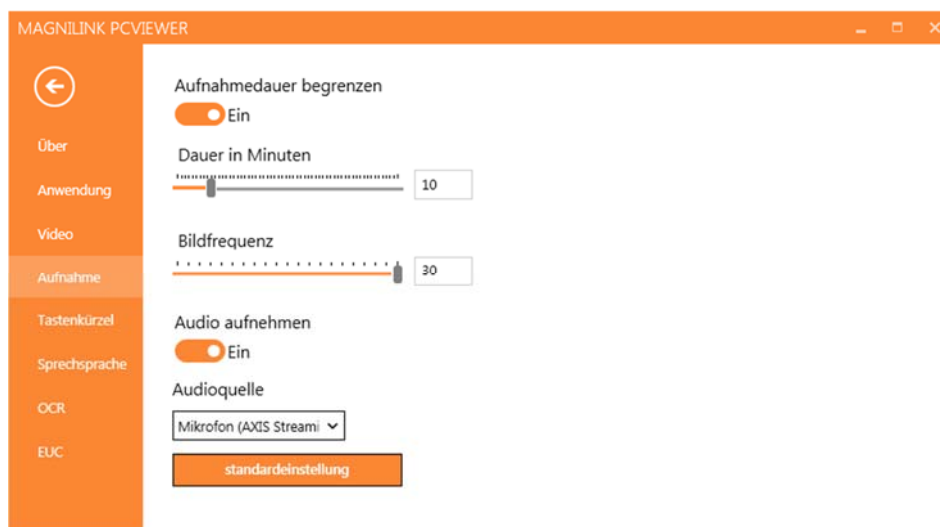
Auflösung

Wählen Sie aus den verschiedenen Auflösungsoptionen der Kamera. Bei der Auflösung von 1280x720 kann die Bildfrequenz auf bis zu 60 Hz eingestellt werden. Bei einer Auflösung von 1920x1080 sind nur 30 Hz möglich.

Bildfrequenz

Mit dieser Einstellung kann der Benutzer die Bildfrequenz begrenzen. Für die beste Videoqualität sollte die Bildfrequenz 60 Hz betragen, doch kann es angebracht sein, die Bildfrequenz bei Computern mit einer niedrigeren Leistungsstufe auf 30 Hz zu stellen.

7.5.4.4 Aufnahmeeinstellungen



Aufnahmedauer begrenzen

Aktivieren Sie diese Funktion, wenn Sie die Aufnahmedauer begrenzen möchten.

Dauer in Minuten

Wenn Sie die Aufnahmedauer begrenzen, können Sie hier die maximale Dauer auf einen Wert zwischen 1 und 60 Minuten einstellen.

Bildfrequenz

Die Bildfrequenz der Aufnahme, also die Anzahl der Bilder, die pro Sekunde aufgenommen werden können, lässt sich von 10 bis 30 einstellen. Eine niedrigere Bildfrequenz führt zwar zu einer schlechteren Qualität des aufgenommenen Videos, braucht aber weniger Platz auf der Festplatte.

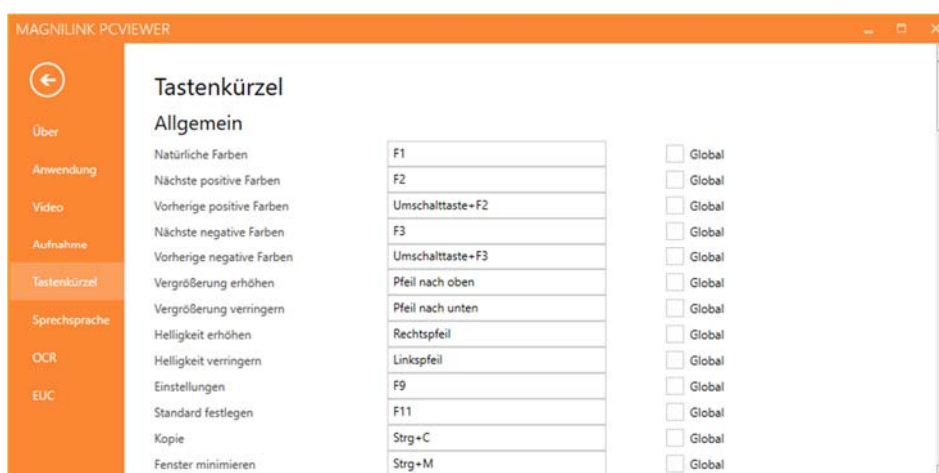
Tonaufnahme

Wenn Ihr Computer ein (internes oder externes) Mikrofon aufweist, kann zum Video zusätzlich Ton aufgenommen werden.

Tonquelle

Wählen Sie, welches Mikrofon für die Aufnahme von Ton für das Video verwendet werden soll. Normalerweise sollte nur eine Tonquelle gewählt werden.

7.5.4.5 Tastenkürzel

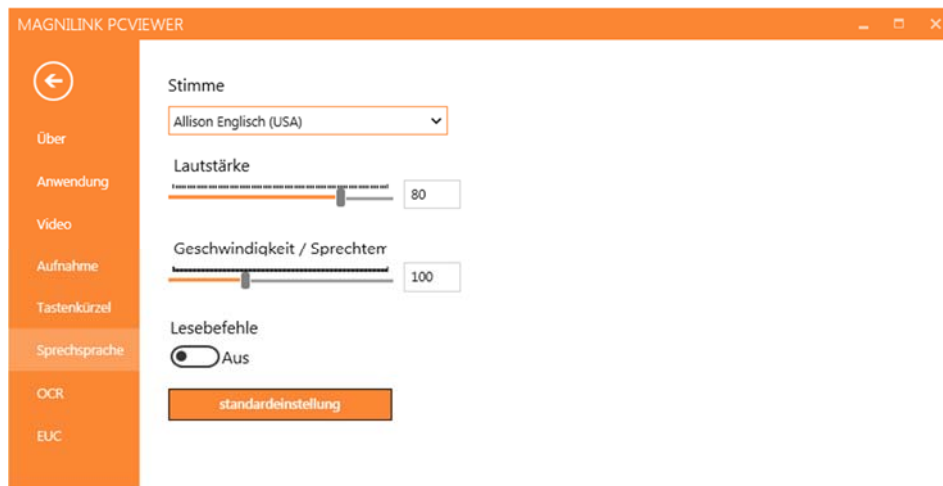


Hier können die Tastenkürzel für die Anwendung geändert werden. Um ein Tastenkürzel zu ändern, gehen Sie zu dem Befehl, der geändert werden soll, und geben Sie eine neue Tastenkombination ein. Es ist möglich, zwei verschiedene Kombinationen für denselben Befehl festzulegen. Falls eine Kombination bereits für einen anderen Befehl

vergeben ist, wird der andere Befehl gelöscht. Eine neue Tastenkombination muss für den anderen Befehl eingegeben werden.

Es ist auch möglich, ein Tastenkürzel global zu machen. Ein globales Tastenkürzel kann auch verwendet werden, wenn die Anwendung inaktiv ist.

7.5.4.6 Sprachausgabe-Einstellungen



Stimme

Wenn mehrere Stimmen verfügbar sind, kann der Benutzer zwischen diesen auswählen.

Lautstärke

Festlegen der Lautstärke der Stimme.

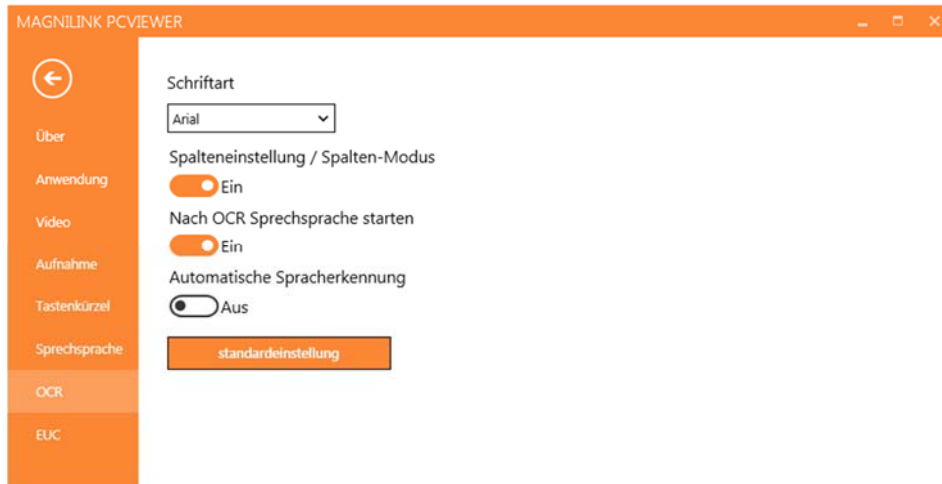
Geschwindigkeit

Festlegen des Sprechtempos.

Lesebefehl

Wenn diese Funktion aktiviert ist, liest die Anwendung bei der Verwendung die Menüs vor.

7.5.4.7 OCR-Einstellungen



Schriftart

Hier kann der Anwender die Schriftart festlegen, die für die Anzeige von OCR-verarbeitetem Text verwendet werden soll. Die verwendete Schriftart hat keine Auswirkung auf das Ergebnis der OCR-Verarbeitung.

Spaltenmodus

Wenn diese Einstellung aktiviert ist, verarbeitet die OCR-Anwendung den Text spaltenweise, was nützlich ist, wenn Text aus einer Zeitung mit OCR verarbeitet werden soll.

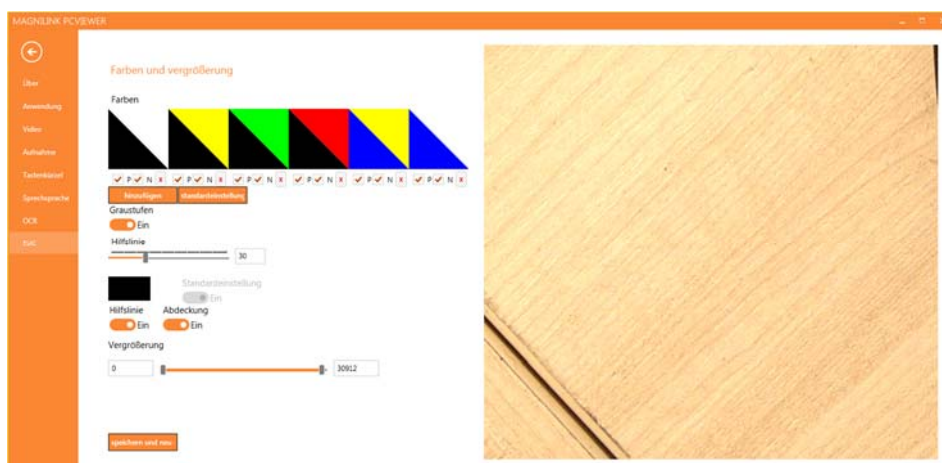
Nach OCR Sprechsprache starten

Wenn dieses Feld angekreuzt ist, wird der Text nach der OCR-Bearbeitung eines Bildes automatisch vorgelesen.

Automatische Spracherkennung

Wenn diese Funktion aktiviert ist, versucht die Anwendung, die OCR-verarbeitete Sprache zu erkennen und die Stimme entsprechend zu ändern.

7.5.4.8 EUC



Die Kamera kann unter dieser Registerkarte konfiguriert werden. Wenn Sie Änderungen in der Kamera speichern möchten, drücken Sie „Save“. Daraufhin wird die Kamera neu gestartet und die Konfiguration wurde gespeichert.

Künstliche Farben

Es ist möglich, die künstlichen Farben der Kamera zu entfernen und zu ändern.

- Zum Entfernen einer Farbkombination drücken Sie X.
- Zum Hinzufügen einer Farbkombination drücken Sie die Eingabetaste.
- Zum Ändern einer Farbkombination drücken Sie auf eine der dreieckigen Zonen, um ein Farbdialogfeld anzuzeigen. Wählen Sie die Farben aus und drücken Sie OK.
- Um entweder die positive oder negative Komponente zu entfernen: Klicken Sie auf das Feld P oder N.
- Zum Wiederherstellen der Farben drücken Sie Standard.

Graustufen

Wählen Sie aus, ob Sie Graustufen verwenden möchten oder nicht.

Hilfslinie

Legen Sie die Größe und Farbe der Hilfslinie fest und wählen Sie aus, ob Sie eine Hilfslinie, eine Zeilenabdeckung oder beides haben möchten.

Vergrößerung

Legen Sie die maximale und minimale Vergrößerung fest.

7.5.5 Qualität von OCR-Bearbeitung

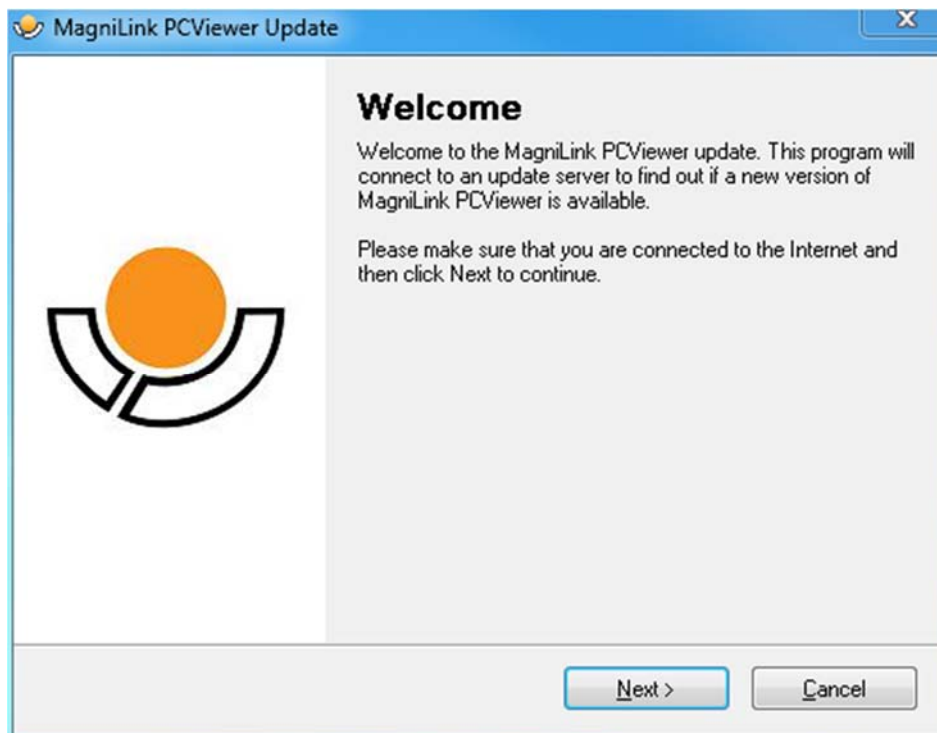
Um die Ergebnisse der OCR-Konvertierung zu optimieren, ist Folgendes zu beachten.

- Stellen Sie sicher, dass die Vergrößerung ausreicht. Bei sehr kleinem Text fällt das OCR-Ergebnis dürftig aus. Eine Mindestschriftgröße von 12 Punkten empfiehlt sich für die niedrigste Vergrößerung an der Lesekamera.
- Vermeiden Sie Glanzpapier, weil hierdurch Rückstrahlungen im Bild entstehen. Dies beeinträchtigt die Ergebnisse der OCR-Konvertierung. Falls Sie Glanzpapier verwenden möchten, ist das Licht am Gerät auszuschalten.

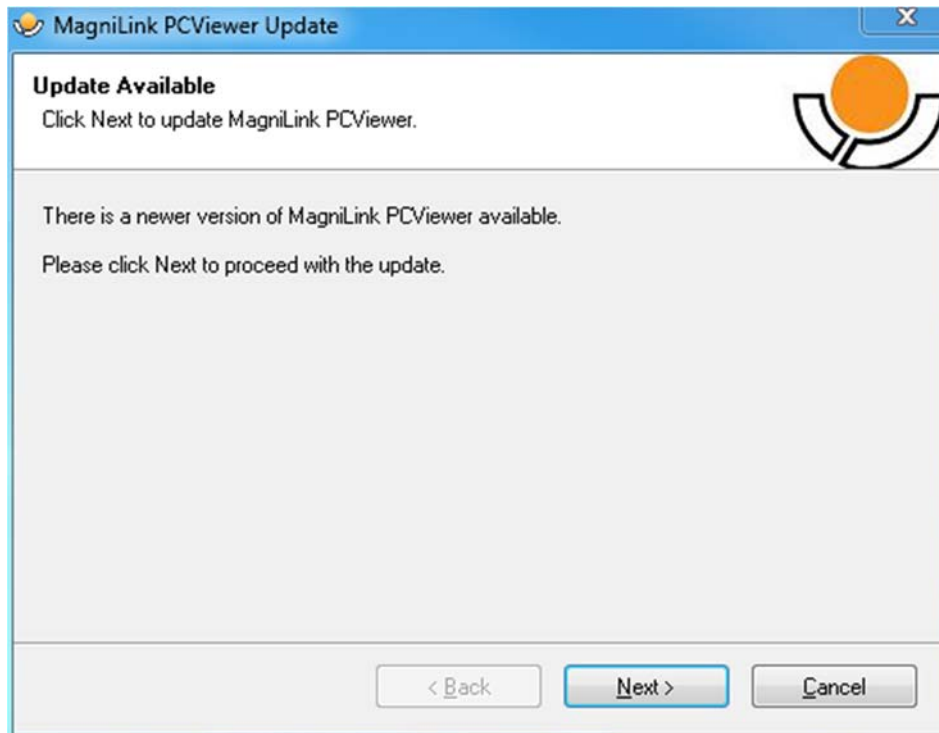
- Bestimmte Schriftarten können für das OCR-Modul schwierig zu deuten sein.
- Wichtig ist, dass der Textkontrast hoch genug ist.
- Wichtig ist auch, dass die Sprache der OCR-Anwendung mit der Textsprache übereinstimmt.
- Die Kameraauflösung ist auf mindestens 1280x720 einzustellen, siehe Videoeinstellungen für weitere Informationen.

7.6 Software aktualisieren

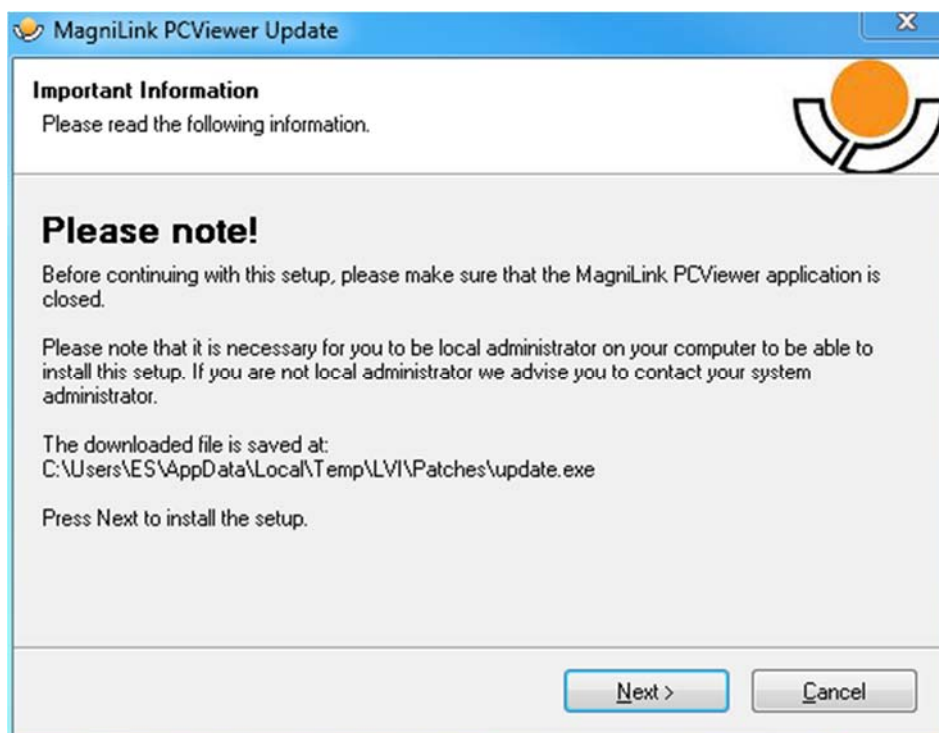
Wenn eine neue Version der Software veröffentlicht wird, kann eine Aktualisierung ausgeführt werden. Befolgen Sie die Anweisungen weiter unten, wenn die Anwendung eine neue Version findet.



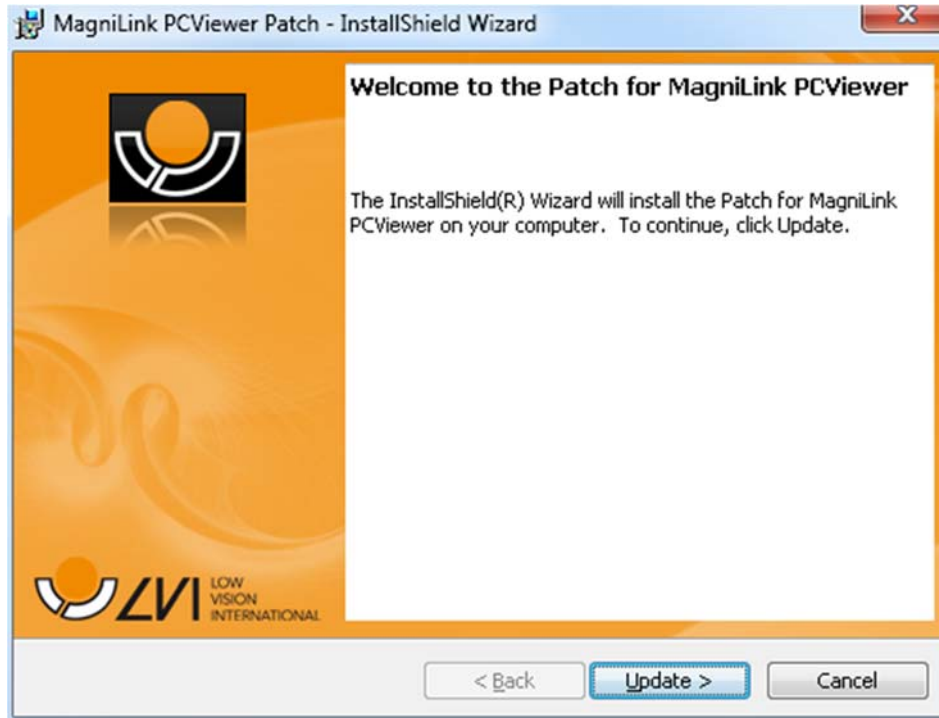
Klicken Sie auf **"Next"** im Dialogfeld **"Welcome"**. Wenn eine Aktualisierung vorhanden ist, wird das folgende Dialogfeld angezeigt.



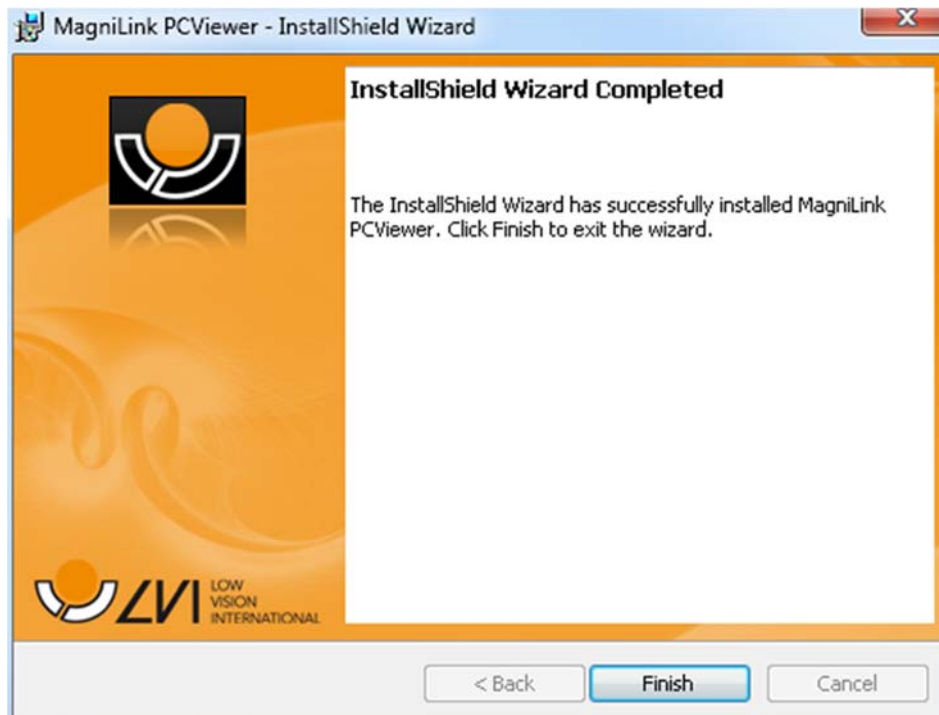
Klicken Sie auf "Next" im Dialogfeld "Update available", um mit dem Herunterladen der Aktualisierung zu beginnen.



Sie müssen MagniLink PCViewer schließen, bevor Sie auf "Next" im Dialogfeld "Important information" klicken.



Klicken Sie auf "Next" im Dialogfeld "Welcome to the Patch for MagniLink PCViewer".



Klicken Sie auf "Finish" im Dialogfeld "Installshield Wizard Completed".

8 Mit der Lesekamera arbeiten

Ihre Lesekamera ist jetzt betriebsbereit. Es ist wichtig, dass der Arbeitsplatz um Ihren MagniLink bequem ist, und Sie gut sitzen. Dann kann man die Kamera möglichst lange benutzen, ohne dabei den Nacken und Rücken unnötig zu belasten.

Beachten Sie folgende Ratschläge:

- Ihr Stuhl soll nahe am Tisch stehen, auf dem das Gerät aufgestellt ist, und Sie sollten nicht zu lange auf dem Stuhl sitzen. Wir empfehlen einen guten höhenverstellbaren Bürostuhl.
- Der Stuhlsitz sollte so hoch eingestellt sein, dass Ihre Beine nicht einschlafen; die Beinstellung soll rechtwinklig sein und die Füße auf dem Boden stehen.
- Der Lesetisch soll eine Höhe haben, auf der Ihr Unterarm waagrecht ruhen kann. Es ist wichtig, dass der Tisch weder zu hoch noch zu niedrig für Sie ist. Ideal ist, wenn die Bildschirmmitte leicht unterhalb der Augenhöhe ist. Achten Sie darauf, dass der Bildschirm in möglichst gerader Linie vor Ihnen steht.
- Tageslicht abdunkeln. Deckenbeleuchtung, Tischlampen und durch das Fenster fallendes Tageslicht können Rückstrahlungen auf dem Bildschirm ergeben. Stellen Sie deshalb möglichst keine Beleuchtung so auf, dass sie direkt auf Sie selbst oder den Bildschirm strahlt.

9 Fehlerbehebung

Wenn die Anzeigelampe blinkt:

Rotes Licht oder blinkendes Rotes Licht zeigt einen Systemfehler an. Starten Sie das System erneut, indem Sie alle Kabel aus- und wieder einstecken und anschließend das System erneut starten. Wenn die rote Lampe immer noch aufleuchtet, wenden Sie sich an Ihren Servicetechniker.

10 Technische Informationen

Vergrößerungsbereich HD Kamera	1,4 - 75 x (15,4" 16:9-Bildschirm)
Vergrößerungsbereich FHD Kamera	1,1 - 75 x (15,4" 16:9-Bildschirm)
Ausgangsleistung	5 W
Ausgangsleistung, Bereitschaftsbetrieb:	1,7 W
Gewicht	1,9 kg
Aktualisierungsfrequenz:	60 Hz
Abmessungen BxTxH	350x305x390 mm
Betriebstemperatur	0 bis 30°C
Lager- und Transporttemperatur	-20 bis 60°C



Entsorgung von alten Elektro- und Elektronikgeräten (gültig für EU-Länder und andere europäische Länder, die bestimmte Sammelsysteme haben)

Wenn das Produkt oder dessen Verpackung dieses Symbol trägt, darf es nicht wie normaler Haushaltsmüll behandelt werden. Stattdessen ist es bei der vorgesehenen Entsorgungsstelle zum Recyceln von Elektro- und Elektronikgeräten zu entsorgen. Wenn Sie sicherstellen, dass dieses Produkt vorschriftsmäßig entsorgt wird, tragen Sie dazu bei, negative Auswirkungen auf Gesundheit und Umwelt zu verhindern, die durch unsachgemäße Entsorgung dieses Produkts entstehen können. Recycling unterstützt den Umgang mit unseren natürlichen Ressourcen. Für nähere Informationen über das Recyceln dieses Produktes kontaktieren Sie bitte Ihr örtliches Bürgerbüro, Ihre Müllabfuhr oder das Geschäft, in dem Sie dieses Produkt gekauft haben.

11 Konformitätserklärung

KONFORMITÄTSERKLÄRUNG

Name des Herstellers:	<i>LVI Low Vision International AB</i>
Anschrift des Herstellers:	<i>Verkstadsgatan 5 SE-352 46 Växjö Schweden</i>
Website:	<i>http://www.lviglobal.se</i>
SRN (Single Registration Number):	<i>SE-MF-000004178</i>
Basic-UDI-DI (GMN):	<i>7330724MLSEC</i>
Markenname oder Marke:	<i>MagniLink</i>
Artikelnummer:	<i>MLS-HD-2, MLS-FHD-2</i>
Klassifizierung:	<i>Klasse 1</i>
Art des Geräts:	<i>Lesehilfe</i>
Verfahren zur Konformitätsbewertung:	<i>Die LVI Low Vision International AB verwendet die folgenden Verfahren für die CE-Kennzeichnung ihrer Produkte gemäß der Verordnung MDR 2017/745: <u>Klasse [1]: EG-Konformitätserklärung gemäß Anhang I + Anhang II +Anhang VII</u></i>

Diese Konformitätserklärung wird in der alleinigen Verantwortung von LVI Low Vision International AB ausgestellt. Wir erklären hiermit, dass das/die oben genannte/n Medizinprodukt/e der Bestimmung der Verordnung (EU) MDR 2017/745 für Medizinprodukte entspricht/entsprechen. Diese Erklärung wird durch die Anerkennung des Qualitätsmanagementsystems gemäß ISO 9001, ausgestellt von Intertek, ergänzt. Sämtliche Begleitunterlagen werden beim Hersteller aufbewahrt.

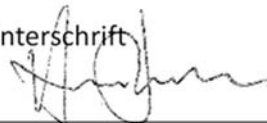
 Hersteller

 Bevollmächtigter des Herstellers

Datum

20.05.2021

Unterschrift



Position

Geschäftsführer

Name in Druckbuchstaben

Henrik Blomdahl

Alphabetisches Verzeichnis

Anwendung der Hardware	17
Anwendung der Software	26
Anwendungseinstellungen	41
Aufnahmeeinstellungen	43
Auspacken.....	10
Bedienungsbox	17
Computerlizenz	24
Einführung in MagniLink S.....	6
Empfohlene Systemanforderungen	20
EUC.....	46
Fehlerbehebung.....	51
Funktionen über die Maus.....	39
Funktionen über die Tastatur	35
Funktionen über Menüs.....	26
Hardware.....	15
Informationen	8
Informations- und Einstellungsfenster	40
Installation der Docking Station	16
Installation der Hardware.....	15
Installation von Software.....	20
Konformitätserklärung	53
Lizenzierung.....	23
MagniLink PCViewer	20
Minimale Systemanforderungen	20
Mit der Lesekamera arbeiten	51
Notepad-Registerkarte	33
OCR-Einstellungen.....	45
Positionssensor.....	19
Qualität von OCR-Bearbeitung.....	47
Registerkarte Kamera.....	26
Registerkarte OCR.....	30
Reinigung.....	8
Sicherheitsinformationen.....	8
Software aktualisieren	48
Sprachausgabe-Einstellungen.....	45
Tastenkürzel.....	44
Technische Informationen	52
Über die Anwendung.....	40

Über LVI.....	5
Verpackung.....	11
Video-Einstellungen.....	43
Wiedereinsatz, Installation und Wartung.....	8
Zubehör.....	12